

**Uchwała Nr LXXII/458/2024
Rady Miejskiej w Błażowej
z dnia 27 lutego 2024 r.**

w sprawie: przyjęcia Sołeckiej Strategii Rozwoju Wsi Kąkolówka.

Na podst. art. 18 ust. 2 pkt. 6 ustawy z dnia 8 marca 1990 r. o samorządzie gminnym (tj. Dz.U.2023 poz.40).

**Rada Miejska w Błażowej
uchwała, co następuje:**

§ 1

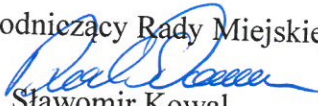
Przyjmuje się Sołecką Strategię Rozwoju Wsi Kąkolówka stanowiącą załącznik nr 1 do niniejszej Uchwały

§ 2

Wykonanie uchwały powierza się Burmistrzowi Błażowej.

§ 3

Uchwała wchodzi w życie z dniem podjęcia.

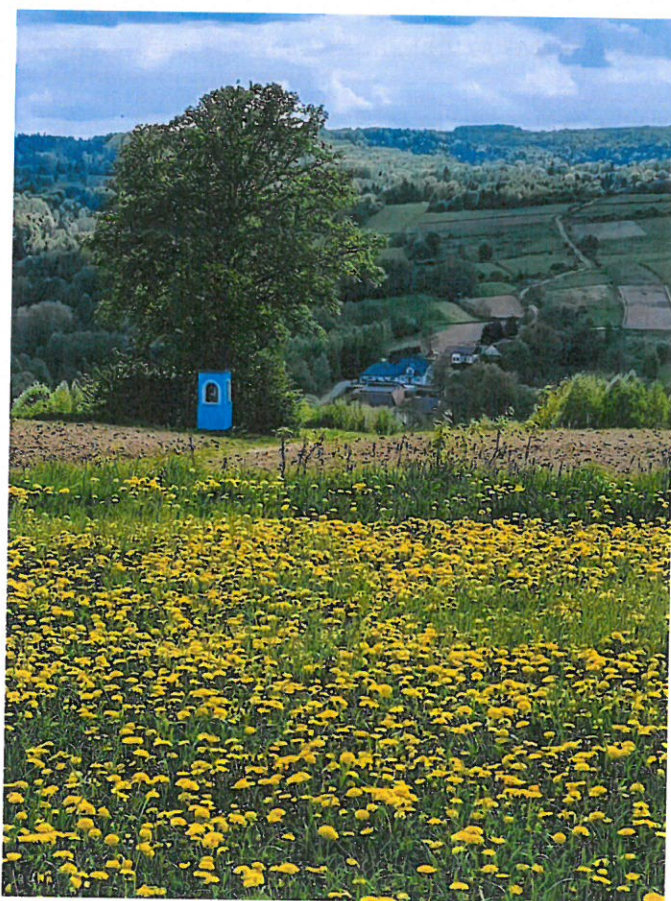
Przewodniczący Rady Miejskiej

Sławomir Kowal

Wykonano w 3 Egzemplarzach:

- Egzemplarz nr 1 – a/a;
- Egzemplarz nr 2 – Podkarpacki Urząd Wojewódzki w Rzeszowie, Wydział Prawny i Nadzoru, ul. Grunwaldzka 15, 35-959 Rzeszów;
- Egzemplarz nr 3 - Urząd Marszałkowski Województwa Podkarpackiego, Al. Łukasza Cieplińskiego 4 35-010 Rzeszów, Departament Programów Rozwoju Obszarów Wiejskich.

Załącznik do Uchwały nr LXXII/458/2024
Rady Miejskiej w Błazowej
z dnia 27.02.2024r.

Sotecka Strategia Rozwoju Wsi Kąkolówka na lata 2024–2025



Gmina Błazowa

Luty, 2024

Spis treści

Wstęp i opracowanie	3
I. Analiza zasobów	3
II. Analiza SWOT	7
III. Analiza potencjału rozwojowego wsi.....	9
IV. Wizja odnowy i rozwoju wsi.....	10
V. Plan działań priorytetowych.....	11
VI. Plan i Program Odnowy Wsi	12
VII. Dokumentacja fotograficzna miejscowości Kąkolówka.....	17

Wstęp i opracowanie

Niniejsza Strategia opracowana została w wyniku prac zespołu osób – członków Grupy Odnowy Wsi – sołectwa Kąkolówka, biorących udział w warsztatach stacjonarnych „Planowanie w procesie odnowy wsi” zorganizowanych przez Departament Programów Rozwoju Obszarów Wiejskich Urzędu Marszałkowskiego Województwa Podkarpackiego w ramach „Podkarpackiego Programu Odnowy Wsi na lata 2021-2025” w dniu 12 lutego br.

Odnowa wsi jest ideą, w myśl której wieś pozostaje sobą i dąży do szeroko pojętej poprawy warunków życia mieszkańców wsi i ekonomicznej niezależności wsi. Jest procesem kształtowania warunków życia ludzi na obszarach wiejskich, którego animatorem i podmiotem jest społeczność lokalna.

Odnowa wsi możliwa jest do osiągnięcia dzięki:

- kompleksowości – rozwój jest efektem oddolnego określenia (z wykorzystaniem planowania strategicznego i przestrzennego) i realizowania całościowej wizji wsi, z myślą o zachowaniu jej tożsamości,
- zaangażowaniu społeczności wiejskiej jako siły napędowej przemian,
- pomocy społecznościom wiejskim poprzez systemy wsparcia utworzone w tym celu przez gminę i region, zgodnie z przyjętymi priorytetami rozwoju i polityką wobec obszarów wiejskich,
- specjalistycznemu doradztwu instytucji działających na rzecz wsi i rolnictwa,
- rozwojowi opartemu o siły i zasoby własne,
- wykorzystaniu funduszy strukturalnych Unii Europejskiej.

W opracowaniu dokumentu udział wzięli:

1. Członkowie Grupy Odnowy Wsi Kąkolówka

- Paweł Kruczek – Lider grupy
- Janusz Bober – sołtys obrębu Kąkolówka
- Krzysztof Skiba – prezes LZS
- Ewa Kucharska – KGW
- Aleksandra Kozdraś – KGW
- Stanisław Sapa – OSP
- Rafał Flisak – dyrektor szkoły podstawowej
- Jacek Sterczewski

2. Gminny Koordynator „Podkarpackiego Programu Odnowy Wsi na lata 2021-2025”

- Andrzej Wróbel

Warsztaty z cyklu „Planowanie w procesie odnowy wsi” zorganizowane zostały przez Departament Programów Rozwoju Obszarów Wiejskich Urzędu Marszałkowskiego Województwa Podkarpackiego w ramach „Podkarpackiego Programu Odnowy Wsi na lata 2021–2025”

Pracownicy Urzędu Marszałkowskiego Województwa Podkarpackiego:

- Waldemar Pałys
- Iwona Kochan-Warowna
- Natalia Borysowska

Warsztaty w formie stacjonarnej odbyły się w dniu: 12 lutego 2024 r. w budynku Urzędu Marszałkowskiego

I. Analiza zasobów

Podkarpacki Program Odnowy Wsi na lata 2021–2025

ZASOBY – wszelkie elementy materialne i niematerialne wsi i związanego z nią obszaru, które mogą być wykorzystane obecnie bądź w przyszłości w realizacji publicznych bądź prywatnych przedsięwzięć odnowy wsi.

Rodzaj zasobu	Opis (nazwanie) zasobu jakim wieś dysponuje	Znaczenie zasobu		
		Mate	Duże	Wyróżniające
Przyrodniczy				
walory krajobrazu, rzeźby terenu	Teren pagórkowaty, ze wzniesieniami do 450 m n.p.m.			×
stan środowiska	Czyste środowisko.			×
walory klimatu	Zdrowe czyste powietrze.			×
walory szaty roślinnej	Bogata flora, różnorodność gatunków roślin			×
cenne przyrodniczo obszary lub obiekty	Obszar chronionego krajobrazu, pomnik przyrody – buk „Miłosz”, rezerwat Wilcze, rezerwat Mójka.			×
świat zwierzęcy (ostoje, siedliska)	Przedstawiciele fauny pochodzenia zachodnioeuropejskiego (jeleń europejski, dzik, zając szarak, jeż i kret), borealno-alpejskiej (dzięcioł trójpalczasty, drozd obrożny, puszczyk uralski, kuna leśna, kwiczoł, jarząbek) oraz gatunki pontyjskie (mucholówka białosztyka, kobczyk, żoła). Północną granicę gromadnego występowania osiąga tu wiele gatunków górskich, takich jak kumak, traszka, pliszka, salamandra płamista. Na rz. Ryjak (Izwor) mają swoje żeremia bobry.			×
wody powierzchniowe (cieki, rzeki, stawy)	Potok Ryjak.			×
wody podziemne		×		
gleby	Przewaga gleb III i IV klasy, pastwiska, pola uprawne, lasy.	×		
kopaliny	Łupek menilitowy – lokalne wydobywanie.	×		
walory geotechniczne		×		
Kulturowy				
walory architektury	Architektura typowa dla zabudowy wsi podkarpackiej, zabudowa wiejska, rozproszona, niska, budynki jedno- i dwurodzinne; stare siedliska oraz nowe budownictwo.			×
walory przestrzeni wiejskiej publicznej	Przestrzeń zagospodarowana, zadbane – okolice szkoły podstawowej, Domu Ludowego (budynek wielofunkcyjny) oraz budynku kościoła pw. Matki Bożej Szkaplerznej.			×
walory przestrzeni wiejskiej prywatnej	Część budynków estetyczna, zadbane, gospodarstwa – zachowany ład i porządek przestrzenny. Niektóre stare zabudowania wiejskie są odnawiane, zachowany tradycyjny charakter zabudowy wiejskiej.		×	
zabytki i pamiątki historyczne	Krzyże i kapliczki przydrożne, część z nich wpisana do GEZ, zabytkowe kapliczki w przysiółkach Wola Kąkolowska, Głębokie czy Ćwierć, pojedyncze budynki mieszkalne.			×

Podkarpacki Program Odnowy Wsi na lata 2021–2025

osobliwości kulturowe	Kapliczka – barokowa fasada, charakterystyczny dwukolumnowy portyk w otoczeniu czterech lip – pomników przyrody.		×	
miejsca, osoby i przedmioty kultu	Kościół pw. Matki Bożej Szkaplerznej, krzyże i kapliczki przydrożne.		×	
święta, odpusty, pielgrzymki	Odpust parafialny, święcenie pokarmów, nabożeństwa majowe, pielgrzymki: w sierpniu do Sanktuarium Matki Bożej Boreckiej.			×
tradycje, obrzędy, gwara	Bogate tradycje, obrzędy, gwara ludowa, coroczny konkurs wieńców dożynkowych.			×
legendy, podania i fakty historyczne	Legenda o Błędym Kamieniu.		×	
przekazy literackie	<i>Kąkolówka dawniej i dziś</i> , red. ks. Piotr Jamiół MS.		×	
ważne postacie i przekazy historyczne	ks. Roman Kostikow, ks. bp Marek Mendyk, mjr Albin Fleszar ps. Satyr, dr hab. Stanisław Płaza.			×
specyficzne nazwy	Nazwy przysiółków: Cielęcy Kąt, Ćwierć, Wola Kąkolowska, Głębokie, Nowiny, Nawsie, Ujazdy, Folwark.		×	
specyficzne potrawy	Cepeliny, pamuły.	×		
dawne zawody	Szewc, stolarz, krawiec, kowal, cieśla, tkacz.		×	
zespoły artystyczne, twórcy	Parafialna Orkiestra Dęta.	×		
Obiekty i tereny				
działki pod zabudowę mieszkaniową	Duża liczba dostępnych działek prywatnych pod zabudowę mieszkaniową.		×	
działki pod domy letniskowe	Liczne działki prywatne.		×	
działki pod zakłady usługowe i przemysł	Prywatne działki po odrołnieniu.	×		
pustostany mieszkaniowe	Pojedyncze działki.	×		
pustostany poprzemysłowe				
tradycyjne nie użytkowane obiekty gospodarskie (stodoły, spichlerze, kuźnie, młyny, itp.)	Stodoły, kurniki, kuźnia.	×		
Infrastruktura społeczna				
placze publicznych spotkań, festynów	Boisko przy szkole podstawowej, plac przy Domu Ludowym w Kąkolówce.			×
sale spotkań, świetlice, kluby	Świetlica szkolna, dom parafialny, Dom Ludowy.			×
miejsca uprawiania sportu	Boisko przyszkolne (koszykówka), pełnowymiarowe boisko piłki nożnej w sąsiedztwie Domu Ludowego.			×
miejsca rekreacji	Miejsce zabaw przy szkole podstawowej (huśtawki, ślizgawka, piaskownica), trasa rowerowa; punkt widokowy z placem zabaw, zadaszoną przestrzenią do spotkań, m.in. ognisk.			×
ścieżki rowerowe, szlaki turystyczne	Rowerowy i pieszy szlak rekreacyjny.		×	
szkoły	Szkoła Podstawowa im. Marii Konopnickiej.			×
przedszkola	Oddział przedszkolny przy Szkole Podstawowej.			×
biblioteki	Biblioteka szkolna.			×
placówki opieki społecznej	Dom stałego pobytu dla osób starszych i chorych Caritas Archidiecezji Przemyskiej.		×	
placówki służby zdrowia		×		
Infrastruktura techniczna				
wodociąg	Brak.			×

Podkarpacki Program Odnowy Wsi na lata 2021–2025

kanalizacja	Kilka przydomowych oczyszczalni ścieków, szamba przydomowe. Brak kanalizacji w całym sołectwie.			×
drogi (nawierzchnia, oznakowanie oświetlenie)	Droga powiatowa jest w dobrym stanie technicznym, oświetlona, drogi gminne w części wyasfaltowane, również o powierzchni utwardzonej, miejscami nieoświetlone, oznakowane.			×
chodniki, parkingi	Brak odpowiedniej ilości chodników, parking usytuowany przy szkole podstawowej, przy kościele i Domu Ludowym.			×
przystanki	Przystanki autobusowe na trasie Kąkolówka–Rzeszów, Rzeszów–Kąkolówka.			×
sieć telefoniczna i dostępność internetu	Dostęp do telefonu i internetu jest bardzo dobry – OST w Tyczynie.			×
telefon komórkowa	Miejscami ograniczony zasięg z uwagi na ukształtowanie terenu.		×	
Inne				
Gospodarka, rolnictwo				
miejsca pracy (gdzie, ile?)	Rolnictwo indywidualne, własna działalność gospodarcza – prywatne firmy kilkuosobowe z branży budowlanej, usługowej, tj. mechanika pojazdowa, dekarstwo.		×	
znane firmy produkcyjne i zakłady usługowe i ich produkty	Usługi ogólnobudowlane, usługi ciesielsko-dekarskie, usługi stolarskie, usługi remontowe, usługi napraw samochodów, sklepy spożywcze.			×
gastronomia	pizzeria sezonowa zlokalizowana obok punktu widokowego – placu zabaw, miejsca spotkań, m.in. ognisk.	×		
miejsca noclegowe		×		
gospodarstwa rolne	Małe o średniej powierzchni do 3,5 ha.		×	
uprawy hodowle	Bydło – rasa czerwona polska, trzoda chlewna, drób, zboża, ziemniaki, rzepak, pszczelarstwo.		×	
możliwe do wykorzystania odpady produkcyjne				
zasoby odnawialnych energii	Kolektory słoneczne, fotowoltaika.		×	
Środki finansowe i pozyskiwanie funduszy				
środki udostępniane przez gminę	Środki z budżetu gminy, fundusz sołecki, dotacje celowe.			×
środki wypracowywane	Środki wypracowane przez wolontariat i zaangażowanie mieszkańców w życie wsi, środki zewnętrzne pozyskane przez gminę.			×
Mieszkańcy (kapitał społeczny i ludzki)				
autorytety i znane postacie we wsi	Sołtys, radni Rady Miejskiej w Błazowej, dyrektor szkoły, ksiądz, działacze społeczni.			×
krajanie znani w regionie, w kraju i zagranicą	Kazimierz Jamróz – nauczyciel i działacz społeczny, Jan Woźniak – dr prawa i notariusz, Albin Fleszar – geolog i oficer legionowy, Władysław Woźniak – dr prawa i adwokat, Stanisław Sapyta – działacz ludowy, członek ruchu oporu, Paweł Sobkowicz ps. „Nur” – żołnierz AK, Stefan „Szczepan” Woźniak – rzeźbiarz ludowy, Stanisław Płaza – profesor historii prawa i pracownik naukowy UJ.			×
osoby o specyficznej lub ważnej wiedzy i umiejętnościach, m.in. studenci	Duża liczba studentów, wolontariat studencki.		×	

Podkarpacki Program Odnowy Wsi na lata 2021–2025

przedsiębiorcy, sponsorzy	Osoby prowadzące działalność gospodarczą w sołectwie wspomagają sołectwo finansowo przy organizacji różnych przedsięwzięć wpływających na rozwój wsi, lokalnych konkursów czy zabaw dla mieszkańców obrębu.		×	
osoby z dostępem do internetu i o umiejętnościach informatycznych	Informatycy, mieszkańcy mający dostęp do internetu.		×	
pracownicy nauki		×		
związki i stowarzyszenia	Koło Gospodyń Wiejskich, Grupa Odnowy Wsi, Rada Sołecka, OSP, Rada Rodziców Szkoły Podstawowej, Rada Parafialna.		×	
kontakty zewnętrzne (np. z mediami)	„Kurier Błażowski” – gazeta lokalna.			×
współpraca zagraniczna i krajowa	Współpraca z Urzędem Miejskim w Błażowej – coroczny piknik rodzinny, udział w Dożynkach Gminnych.		×	
Publikatory, lokalna prasa				
książki, przewodniki	<i>Gmina Błażowa na kilka dni lub na całe życie, Gmina Błażowa. Przewodnik turystyczny, Błażowa i okolice. Szkolny przewodnik przyrodniczo-turystyczny w ramach projektu EU „Przez aktywność do sukcesu”, Kąkolówka dawniej i dziś, red. ks. Piotr Jamioł MS</i>			×
strony www	www szkoły, www parafii, www prywatnych firm.			×

II. Analiza SWOT

Analiza SWOT



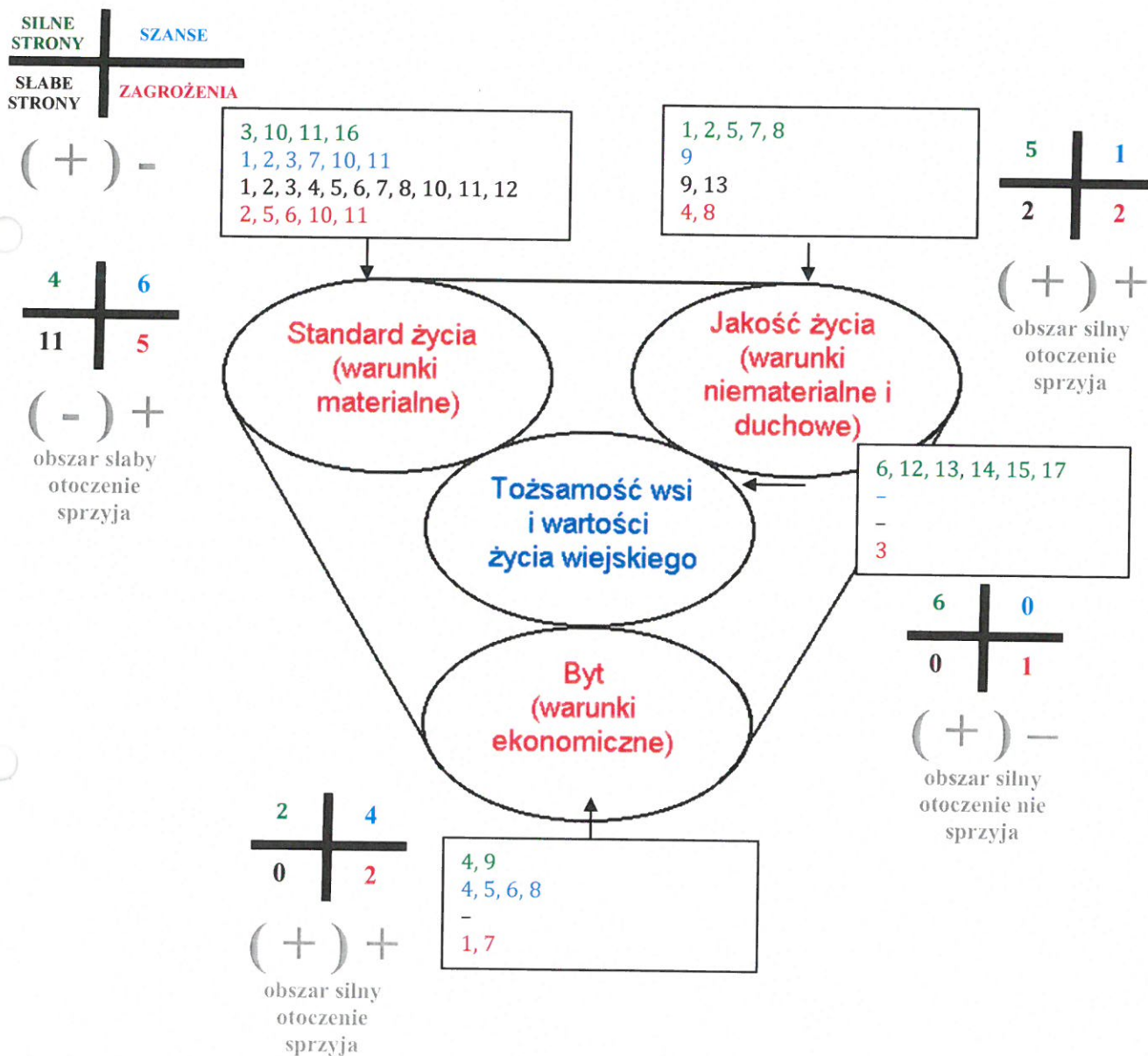
ANALIZA SWOT miejscowości Kąkolówka

Podkarpacki Program Odnowy Wsi na lata 2021–2025

MOCNE	SŁABE
<ol style="list-style-type: none"> 1) Atrakcyjne położenie miejscowości – od strony komunikacyjnej i turystycznej J 2) Korzystne położenie w pobliżu miasta – Błażowa oraz Rzeszów – dostęp do budynków użyteczności publicznej J 3) Dobrze rozwinięta sieć internetowa – światłowodowa S 4) Małe przedsiębiorstwa potwierdzające zaradność i przygotowanie biznesowe mieszkańców B 5) Aktywnie działający sołtys, prężna radna gminy J 6) Stała grupa mieszkańców angażująca się w życie miejscowości T 7) Obfitość łąk i lasów, terenów zielonych, zapewniających czyste powietrze J 8) Efektywna współpraca przedstawicieli sołectwa i Szkoły Podstawowej J 9) Możliwość realizacji drobnych inwestycji w sołectwie dzięki funduszowi sołeckiemu B 10) Szkoła Podstawowa na terenie obrębu S 11) Miejscowość rozwijająca się – atrakcyjna dla nowych mieszkańców S 12) Organizacje społeczne: KGW, Rada Sołecka, Rada Rodziców, Rada Parafialna T 13) Dziedzictwo kulturowe (podania ludowe, artyści ludowi, rękodzieło artystyczne, ginące zawody) T 14) Mieszkańcy mający ciekawe hobby, m.in. pszczelarstwo, myślistwo T 15) Kapliczki i krzyże przydrożne T 16) Prywatne tereny pod zabudowę domów jednorodzinnych – duży potencjał nowych mieszkańców S 17) Część właścicieli przedsiębiorstw działających na terenie sołectwa wspiera inicjatywy lokalne (sponsoring) T 	<ol style="list-style-type: none"> 1) Słabo rozwinięta sieć ciągów rowerowo-piesznych S 2) Brak bazy gastronomiczno-noclegowej S 3) Niewielka liczba wydarzeń aktywizujących mieszkańców w ich wolnym czasie S 4) Brak infrastruktury kanalizacyjnej S 5) Stan infrastruktury drogowej S 6) Brak oświetlenia drogowego w ciągach dróg gminnych S 7) Brak oświetlonych przestrzeni dających wytchnienie – ławki, oświetlone skwery S 8) Brak miejsc aktywnego wypoczynku dla młodzieży S 9) Słabo wykorzystany potencjał młodzieży i jej nikłe zaangażowanie w sprawy lokalnej społeczności J 10) Słabo rozwinięta infrastruktura sportowa i turystyczna S 11) Rolniczy charakter wsi nie pozwala generować środków finansowych na inwestycje infrastrukturalne S 12) Brak wyznaczonego – bezpiecznego i oświetlonego miejsca zabaw dla dzieci w centrum miejscowości za wyjątkiem placu szkolnego S 13) Niewystarczająca świadomość mieszkańców w zakresie zachowań proekologicznych J
SZANSE	ZAGROŻENIA
<ol style="list-style-type: none"> 1) Dobra współpraca z przedstawicielami Urzędu Miejskiego w Błażowej – Burmistrz, Rada Miejska S 2) Łatwy dostęp do miasta – budynków użyteczności publicznej S 3) Dostęp do infrastruktury sportowo-rekreacyjnej w Błażowej – stadion piłkarski, hale sportowe S 4) Udział w programach dających szansę na pozyskanie środków publicznych na infrastrukturę społeczną B 5) Liczne programy dające możliwość pozyskania środków publicznych na działalność aktywizującą B 6) Współpraca z organizacjami ekologicznymi umożliwiającą pozyskanie środków publicznych na działania ekologiczne B 7) Trend na mieszkanie „za miastem” – rozwój budownictwa jednorodzinnego S 8) Promocja miejscowości B 9) Rozwój turystyki rowerowej, bliskość szlaku Green Velo J 10) Dobrze rozwinięta sieć drogowa S 11) Dobre położenie komunikacyjne S 	<ol style="list-style-type: none"> 1) Bezrobocie, brak możliwości dokończania się i zmiany zawodu B 2) Podniesienie podatków przy braku możliwości osiągnięcia dodatkowego dochodu S 3) Starzejące się społeczeństwo T 4) Migracja zarobkowa młodych mieszkańców J 5) Duże nasilenie ruchu na drodze powiatowej nr 1429R przebiegającej przez sołectwo S 6) Brak sieci kanalizacyjnej oraz wodociągowej S 7) Niewystarczająca ilość miejsc pracy, brak specjalistycznych firm zatrudniających ekspertów z danej dziedziny B 8) Mała aktywność społeczna J 9) Zmieniające się przepisy prawne B 10) Rozproszona zabudowa S 11) Osuwiska ziemne na terenie obrębu S

III. Analiza potencjału rozwojowego wsi

Analiza potencjału rozwojowego wsi Kąkolówka



IV. Wizja odnowy i rozwoju wsi

**Wizja odnowy i rozwoju
wsi Kąkolówka**

Wieś Kąkolówka - wieś aktywnych i ambitnych ludzi otwarta na nowych mieszkańców i turystów. Położona malowniczo wśród okolicznych łąk i lasów, gdzie w otoczeniu natury żyje się spokojnie i dostatnio. Cisza, spokój i piękno otaczającej przyrody zachęcają do wypoczynku w tle malowniczej scenerii.

KĄKOLÓWKA – NASZ DOM

V. Plan działań priorytetowych

Kluczowy problem	Propozycja projektu (nazwa)	Czy nas stać na realizację? (tak/nie)		Punktacja	Hierarchia
		Organizacyjne	Finansowe		
Brak miejsc do organizacji spotkań rodzinnych – pikników w centrum miejscowości	Zagospodarowanie terenu obok Domu Ludowego w Kąkolówce na działkach nr 1692 oraz 1693 obr. ewid. Kąkolówka	Tak	Nie	6+6+6+5+5+5+6+6=45	I
Brak miejsc do cyklicznych spotkań dla młodzieży i mieszkańców	Modernizacja pomieszczeń w Domu Ludowym w Kąkolówce.	Tak	Nie	6+6+5+4+6+4+6+5=42	II
Brak miejsc rekreacyjno-sportowych dla młodzieży	Zagospodarowanie terenu wokół Szkoły Podstawowej w Kąkolówce – ogrodzenie terenu, doposażenie placu zabaw	Tak	Nie	5+5+4+3+5+4+6+6=38	III
Niewystarczająca estetyka wsi i zaniedbane otoczenie	Akcja sprzątania sołectwa i pielęgnacja terenów zielonych w miejscach publicznych	Tak	Tak	4+3+3+3+3+5+5+3=29	IV
Słabo rozwinięta infrastruktura rowerowo-turystyczna	Wypożyczalnia rowerów	Tak	Nie	2+1+5+1+5+6+1+4=25	V
Mała ilość wyznaczonych pieszych szlaków turystycznych	Wyznaczenie pieszego/biegowego szlaku z tablicami informacyjnymi oraz przystankiem turystycznym	Tak	Nie	2+2+2+2+1+6+5+3=23	VI

Liczba planowanych zadań: **VI**

Reprezentacyjna liczba osób reprezentująca sołectwo uczestnicząca w głosowaniu: 8
zakres możliwej punktacji: 1–6 pkt.

VI. Plan i Program Odnowy Wsi

Plan i Program Odnowy Wsi Kąkolówka na lata 2024-2025

I. Plan rozwoju			II. Program rozwoju	
1. Cele jakie musimy osiągnąć by urzeczywistnić wizję naszej wsi	2. Co nam pomoże osiągnąć cel?		3. Co nam może przeszkodzić?	
	ZASOBY Czego użyjemy?	ATUTY Silne strony i szanse jakie wykorzystamy	BARIERY Słabe strony jakie wyeliminujemy ZAGROŻENIA Czego unikniemy?	
A. TOŻSAMOŚĆ WSI I WARTOŚCI ŻYCIA WIEJSKIEGO				
1. Promocja kultury, tradycji, obyczajów i budowanie tożsamości mieszkańców wsi.	<ul style="list-style-type: none"> - KGW - Rada Sołecka - Rada Rodziców: szkoły podstawowej - działacze społeczni - tereny szkoły - tereny przy Domu Ludowym - wnętrze Domu Ludowego - boisko piłkarskie przy Domu Ludowym - fundacje pomocy rozwoju gospodarczego 	<ul style="list-style-type: none"> - Stała grupa mieszkańców angażująca się w życie miejscowości - Organizacje społeczne: KGW, Rada Sołecka, Rada Rodziców, Rada Parafialna - Dziedzictwo kulturowe (podania ludowe, artyści ludowi, rekordzielo artystyczne, ginące zawody) - Mieszkańcy mający ciekawe hobby, m.in. pszczelarstwo, myślistwo - Kapliczki i krzyże przydrożne - Część właścicieli przedsiębiorstw działających na terenie sołectwa wspiera inicjatywy lokalne (sponsoring) 	<p>Starzejące się społeczeństwo</p> <p>1.1. Wspólne tradycyjne prace rękodzielnicze – włączenie w tę działalność młodszych grup mieszkańców.</p> <p>1.2. Spotkania przy miejscach kultu religijnego – majówki.</p> <p>1.3. Wzmocnienie działalności Koła Gospodyń Wiejskich w zakresie promocji zdrowego żywienia w oparciu o tradycyjne potrawy regionalne obrębu.</p> <p>1.4. Organizacja imprezy promującej dawną lokalną kuchnię, warsztaty kulinarne i warsztaty rękodzieła.</p> <p>1.5. Promocja produktów lokalnych – „Cepeliny” i „Pamuly” – wśród młodzieży i młodych dorosłych.</p> <p>2.1. Renowacja ścieżek dydaktyczno-turystycznych w okolicznych uroczyskach przyrody oraz wspólne prace gospodarze mające na celu utrzymanie istniejącej infrastruktury turystycznej.</p> <p>2.2. Kultywowanie tradycji obchodów religijnych, np. poprzez przygotowanie i strojenie kapliczek.</p> <p>2.3. Warsztaty z zakresu prowadzenia turystycznej działalności gospodarczej.</p>	
2. Wykorzystanie lokalowych zasobów szkoły podstawowej, Domu Ludowego, okolicznych terenów atrakcyjnych turystycznie w zakresie rozwijania zainteresowań mieszkańców oraz ich potencjału twórczego i rozwoju przedsiębiorczości w każdej grupie wiekowej.				

Podkarpacki Program Odnowy Wsi na lata 2021–2025

B. STANDARD ŻYCIA			
<p>1. Zagospodarowanie przestrzeni publicznej w centrum miejscowości na działkach nr 1692 oraz 1693 i we wnętrzach Domu Ludowego w Kąkolówce.</p> <p>2. Poprawa bezpieczeństwa wraz z rozbudową i doposażeniem infrastruktury społeczno-rekreacyjnej.</p> <p>3. Przebudowa oraz modernizacja istniejącej infrastruktury technicznej na terenie miejscowości.</p>	<ul style="list-style-type: none"> - Rada Sołecka - boisko piłkarskie przy Domu Ludowym - tereny rekreacyjne przy szkole podstawowej - istniejąca infrastruktura drogowa - współpraca z Urzędem Miejskim w Białowej - współpraca ze starostwem powiatowym - środki zewnętrzne - fundusz sołecki - środki gminne - aktywni mieszkańcy - prywatne firmy działające na terenie obrębu oraz gminy współfinansujące lokalne przedsięwzięcia 	<ul style="list-style-type: none"> - Dobre rozwinięta sieć internetowa światłowodowa - Szkoła Podstawowa na terenie obrębu - Miejscowość rozwijająca się – atrakcyjna dla nowych mieszkańców - Prywatne tereny pod zabudowę domów - Jednorodzinnych – duży potencjał nowych mieszkańców - Dobra współpraca z przedstawicielami Urzędu Miejskiego w Białowej – Burmistrz, Rada Miejska - Łatwy dostęp do miasta – budynków użyteczności publicznej - Dostęp do infrastruktury sportowo-rekreacyjnej w Białowej – stadion piłkarski, hale sportowe - Trend na mieszkanie „za miastem” – rozwój budownictwa jednorodzinnego - Dobre rozwinięta sieć drogowa - Dobre położenie komunikacyjne 	<ul style="list-style-type: none"> - Slabo rozvinięta sieć ciągów rowerowo-piesznych - Brak bazy gastronomiczno-noclegowej - Niewielka liczba wydarzeń aktywizujących mieszkańców w ich wolnym czasie - Brak infrastruktury kanalizacyjnej - Stan infrastruktury drogowej - Brak oświetlenia drogowego w ciągach dróg gminnych - Brak oświetlonych przestrzoni dających wytchnienie – ławki, oświetlone skwery - Brak miejsc aktywnego wypoczynku dla młodzieży - Slabo rozvinięta infrastruktura sportowa i turystyczna - Rolniczy charakter wsi nie pozwala generować środków finansowych na inwestycje infrastrukturalne - Brak wyznaczonego – bezpiecznego i oświetlonego miejsca zabaw dla dzieci w centrum miejscowości za wyjątkiem placu szkolnego - Podniesienie podatków przy braku możliwości osiągnięcia dodatkowego dochodu - Duże nasilenie ruchu na drodze powiatowej nr 1429R przebiegającej przez sołectwo - Brak sieci kanalizacyjnej oraz wodociągowej - Rozproszona zabudowa - Osuwiska ziemne na terenie obrębu
			<p>1.1. Stworzenie placu rekreacyjnego dla wszystkich grup wiekowych – zagospodarowanie terenu obok Domu Ludowego w Kąkolówce na działkach nr 1692 oraz 1693, obr. ewid. Kąkolówka, umożliwiającego swobodną realizację pikników, spotkań na świeżym powietrzu, małych koncertów plenerowych, poprzez wykonanie: ogrodzenia panelowego (wys. 125 cm), montaż ławek, nasadzeń zieleni wysokiej.</p> <p>1.2. Modernizacja pomieszczeń w Domu Ludowym w Kąkolówce – remont polegający na: wykonaniu wylewki, modernizacji kanalizacji oraz instalacji elektrycznej oraz wykonaniu tynku cementowo-wapiennego.</p> <p>1.3. Doposażenie istniejącego placu zabaw przy szkole podstawowej oraz przy punkcie widokowym.</p> <p>1.4. Wyznaczenie szlaku pieszego/biegowego/rowerowego na terenie obrębu oraz przyłączenie go do istniejącego w okolicy szlaku rowerowego Green Velo.</p> <p>1.5. Modernizacja boisk sportowych przy szkole podstawowej oraz za Domem Ludowym.</p> <p>2.1. Ogrodzenie ww. placu rekreacyjnego zapewniające bezpieczne spędzenie czasu dla młodszych mieszkańców obrębu oraz stworzenie miejsca przyjaznego młodym matkom opiekującym się małymi dziećmi.</p> <p>3.1. Wykonanie oznakowania miejsc użyteczności publicznej, oznakowanie szlaków turystyczno-rowerowych.</p> <p>3.2. Budowa dwóch nowych MOR-ów na nowo wyznaczonych trasach rowerowych.</p>

Podkarpacki Program Odnowy Wsi na lata 2021–2025

<p>C. JAKOŚĆ ŻYCIA</p> <p>1. Wzmocnienie integracji mieszkańców.</p> <p>2. Ukazanie walorów turystyczno-krajobrazowych miejscowości.</p> <p>3. Rozpropagowanie wśród mieszkańców zdrowego trybu życia poprzez zorganizowanie grup rowerowych w oparciu o trasy rowerowe – kluby kolarskie.</p>	<ul style="list-style-type: none"> - boisko przy szkole podstawowej - szkoła podstawowa - świetlica szkolna - sala gimnastyczna w szkole - ścieżka rowerowa, - Rada Sołecka - fundusz sołecki - Rada Rodziców szkoły podstawowej - działacze społeczni - tereny szkoły - tereny przy Domu Ludowym - wnętrze Domu Ludowego - boisko piłkarskie przy Domu Ludowym 	<ul style="list-style-type: none"> - Atrakcyjne położenie miejscowości – od strony komunikacyjnej i turystycznej - Korzystne położenie w pobliżu miasta - Aktywnie działający sołtys, prężna radna gminy - Obfitość łąk i lasów, terenów zielonych, zapewniających czyste powietrze - Efektywna współpraca przedstawicieli sołectwa i Szkoły Podstawowej -Rozwój turystyki rowerowej, bliskość szlaku Green Velo 	<ul style="list-style-type: none"> - Słabo wykorzystany potencjał młodzieży i jej nikle zaangażowanie w sprawy lokalnej społeczności - Niewystarczająca świadomość mieszkańców w zakresie zachowań proekologicznych - Migracja zarobkowa młodych mieszkańców - Mała aktywność społeczna 	<p>1.1. Organizowanie Dni Kąkolówki oraz Pikniku Rodzinnego.</p> <p>1.2. Organizowanie wystaw propatriotycznych w szkole podstawowej w Kąkolówce.</p> <p>1.3. Organizacja konkursów dla dzieci i młodzieży w szkole podstawowej.</p> <p>1.4. Akcja sprzątania sołectwa i pielęgnacji terenów zielonych w miejscach publicznych.</p> <p>1.5. Stworzenie oferty cyklicznych zajęć sportowych – piłka nożna dla małego i dużego, tenis stołowy.</p> <p>1.6. Kursy udzielania pierwszej pomocy.</p> <p>2.1. Wykonanie tablic informacyjnych.</p> <p>2.2. Strona internetowa sołectwa (Facebook).</p> <p>2.3. Uczestnictwo w imprezach gminnych i regionalnych.</p> <p>2.4. Opracowanie i wydanie folderu informacyjnego lub albumu fotograficznego</p> <p>3.1. Rozbudowa ścieżek rowerowych, wypożyczalnia rowerów.</p>
---	--	--	---	---

Podkarpacki Program Odnowy Wsi na lata 2021–2025

<p>D. BYT</p> <p>1. Poprawa warunków bytowych mieszkańców na terenie miejscowości.</p> <p>2. Rozwój małej i średniej przedsiębiorczości.</p>	<ul style="list-style-type: none"> – KGW – Rada Sołecka – Rada Rodziców szkoły podstawowej – działacze społeczni – tereny szkoły – tereny przy Domu Ludowym – wnętrza Domu Ludowego – boisko piłkarskie przy Domu Ludowym – warsztaty z zakresu przedsiębiorczości – prowadzone przez zewnętrzne fundacje 	<ul style="list-style-type: none"> – Małe przedsiębiorstwa potwierdzające zaradność i przygotowanie biznesowe mieszkańców – Możliwość realizacji drobnych inwestycji w sołectwie dzięki funduszowi sołectkiemu – Udział w programach dających szansę na pozyskanie środków publicznych na infrastrukturę społeczną – Liczne programy dające możliwość pozyskania środków publicznych na działalność aktywizującą – Współpraca z organizacjami ekologicznymi – umożliwiająca pozyskanie środków publicznych na działania ekologiczne – Promocja miejscowości 	<ul style="list-style-type: none"> – Bezrobocie, brak możliwości kształcenia się i zmiany zawodu – Niewystarczająca ilość miejsc pracy, brak specjalistycznych firm zatrudniających ekspertów z danej dziedziny – Zmieniające się przepisy prawne 	<p>1.1. Szkolenie z zakresu odnawialnych źródeł energii.</p> <p>1.2. Szkolenie z zakresu ekologii.</p> <p>2.1. Cykliczne szkolenia z zakresu prowadzenia działalności gospodarczej oraz pozyskiwania i rozliczania środków zewnętrznych.</p>
---	---	--	--	--

Tabela: Hierarchia obszarów Planu i Programu Odnowy Wsi.

Lp.	Obszar Planu i Programu Odnowy Wsi	Suma wszystkich barier i zagrożeń	Miejsce w hierarchii
1.	A. TOŻSAMOŚĆ WSI I WARTOŚCI ŻYCIA WIEJSKIEGO	1	IV
2.	B. STANDARD ŻYCIA	16	I
3.	C. JAKOŚĆ ŻYCIA	4	II
4.	D. BYT	3	III

W kolumnie suma wszystkich barier i zagrożeń należy podać liczbę wymienionych barier i zagrożeń w Planie i Programie Odnowy Wsi, który jest zgodny z analizą SWOT. Obszary w ramach których, występuje większa liczba barier i zagrożeń koniecznych do zniwelowania decydują o miejscu w hierarchii zadań i projektów planowanych do realizacji.

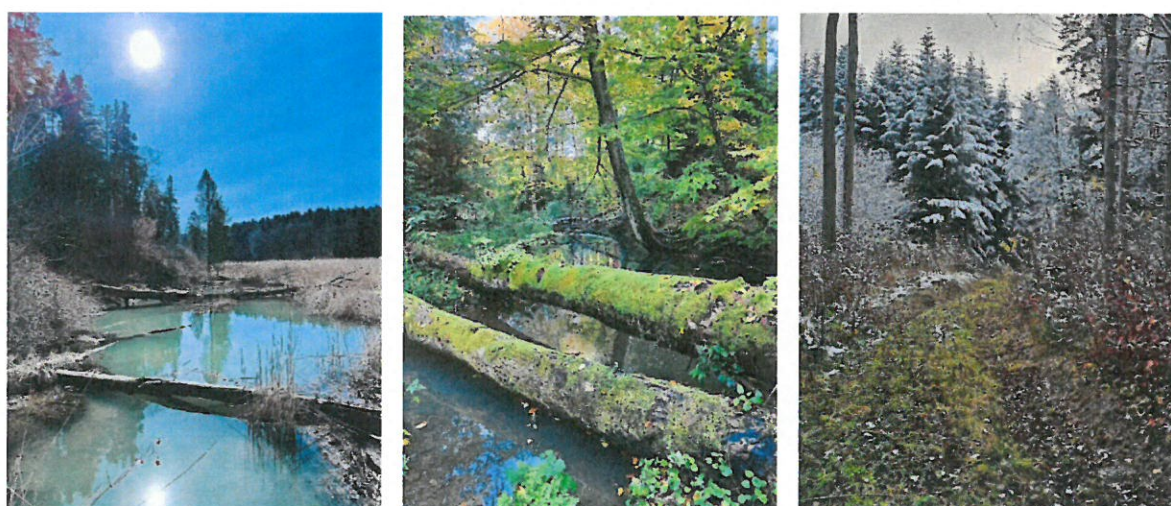
VII. Dokumentacja fotograficzna miejscowości Kąkolówka



Letnie Krajobrazy „Kąkolówki”

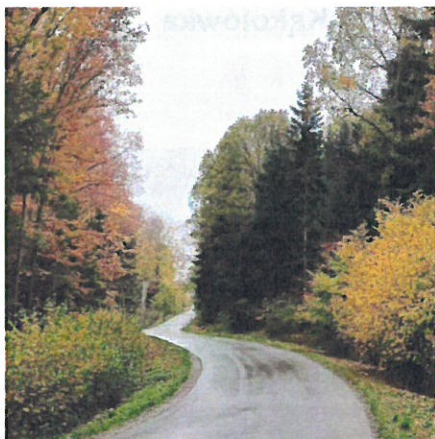


Infrastruktura drogowa – trasa Wolańska



Rezerwat Bobrów „Mójka”

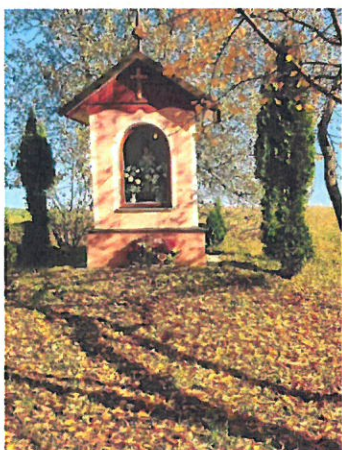
Podkarpacki Program Odnowy Wsi na lata 2021–2025



*Infrastruktura drogowa –
trasa na Głębokie jesienią*



Ostoja Jelenia – Rezerwat „Mójka”



Kapliczki przydrożne



Lasy „Kąkolówczańskie” zimową porą