

# PROGNOZA ODDZIAŁYWANIA NA ŚRODOWISKO


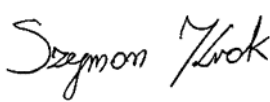
do „Miejscowego Planu Zagospodarowania Przestrzennego  
dla stacji elektroenergetycznej 110/15 kV Błazowa”

---



Październik, 2022



Zespół autorski:	<b>mgr inż. Patrycja Kosyło – kierownik zespołu</b>	 <b>mgr inż. Patrycja Kosyło</b>
	mgr Szymon Krok	



## **Spis treści**

<b>1. Wstęp.....</b>	<b>7</b>
<b>2. Cele ochrony środowiska ustanowione na szczeblu międzynarodowym, wspólnotowym i krajowym, istotne z punktu widzenia realizowanego dokumentu oraz sposoby w jakich te cele i inne problemy środowiska zostały uwzględnione podczas opracowywania dokumentu, a także powiązania z innymi dokumentami .....</b>	<b>7</b>
<b>3. Informacje o powiązaniach z innymi dokumentami, głównych celach projektu planu oraz jego zawartości.....</b>	<b>9</b>
3.1. Powiązania z innymi dokumentami.....	9
3.2. Główne cele sporządzenia planu .....	11
3.3. Zawartość projektowanego dokumentu.....	11
<b>4. Metody zastosowane przy sporządzaniu prognozy .....</b>	<b>12</b>
<b>5. Propozycje dotyczące przewidywanych metod analizy skutków realizacji postanowień projektowanego dokumentu oraz częstotliwość jej przeprowadzania .....</b>	<b>12</b>
<b>6. Transgraniczne oddziaływanie na środowisko .....</b>	<b>13</b>
<b>7. Lokalizacja terenu opracowania.....</b>	<b>13</b>
<b>8. Charakterystyka i stan środowiska przyrodniczego.....</b>	<b>16</b>
8.1. Geomorfologia.....	16
8.2. Geologia .....	16
8.2.1. Warunki budowlane .....	16
8.3. Surowce mineralne .....	17
8.4. Użytkowanie gruntów.....	17
8.5. Gleby .....	17
8.6. Warunki hydrologiczne .....	17
8.6.1. Wody powierzchniowe.....	17
8.6.2. Wody podziemne.....	18
8.7. Klimat i powietrze .....	19
8.8. Walory krajobrazowe .....	19
8.9. Różnorodność biologiczna .....	20
8.9.1. Szata roślinna .....	20
8.9.2. Fauna .....	20
8.10. Powiązania przyrodnicze analizowanych obszarów z otoczeniem.....	21
8.10.1. Obszary i obiekty przyrodnicze prawnie chronione .....	21
8.10.2. Korytarze ekologiczne.....	21
<b>9. Stan środowiska na obszarach objętych przewidywanym znaczącym oddziaływaniem .....</b>	<b>21</b>
<b>10. Istniejące problemy ochrony środowiska istotne z punktu widzenia realizacji projektowanego dokumentu, w szczególności dotyczące obszarów podlegających ochronie na podstawie ustawy z dnia 16 kwietnia 2004 r. o ochronie przyrody .....</b>	<b>22</b>
10.1. Gospodarka wodno-kanalizacyjna.....	22

10.2. Zagrożenie powodziowe.....	22
10.3. Zanieczyszczenie powietrza .....	23
10.4. Zagrożenie osuwiskowe .....	23
10.5. Hałas .....	23
10.6. Gospodarka odpadami .....	23
10.7. Zagrożenia dla obszarów Natura 2000 oraz innych form ochrony przyrody .....	23
10.8. Bariery antropogeniczne dla powiązań ekologicznych .....	23
<b>11. Potencjalne zmiany stanu środowiska w przypadku braku realizacji projektowanego dokumentu .....</b>	<b>24</b>
<b>12. Przewidywane znaczące oddziaływania, w tym oddziaływanie bezpośrednie, pośrednie, wtórne, skumulowane, krótkoterminowe, średnioterminowe i długoterminowe, stałe, chwilowe oraz pozytywne i negatywne, na cele i przedmioty ochrony obszaru Natura 2000 oraz integralność tego obszaru, a także na środowisko .....</b>	<b>24</b>
12.1. Ocena oddziaływania na środowisko poszczególnych obszarów wyznaczonych w projektowanym dokumencie .....	24
12.2. Ocena oddziaływania ustaleń projektowanego dokumentu na poszczególne komponenty środowiska .....	27
<b>13. Rozwiązania mające na celu zapobieganie, ograniczanie lub kompensację przyrodniczą negatywnych oddziaływań na środowisko, mogących być rezultatem realizacji projektowanego dokumentu .....</b>	<b>35</b>
<b>14. Rozwiązania alternatywne do rozwiązań zawartych w projektowanym dokumencie wraz z uzasadnieniem ich wyboru.....</b>	<b>36</b>
<b>15. Trudności wynikające z niedostatków techniki lub luk we współczesnej wiedzy.....</b>	<b>36</b>
<b>16. Streszczenie w języku niespecjalistycznym .....</b>	<b>37</b>
<b>Dokumenty i materiały źródłowe .....</b>	<b>39</b>
Akty prawne uwzględnione w opracowaniu .....	39
Materiały źródłowe .....	40
<b>Spis rycin.....</b>	<b>41</b>
<b>Spis fotografii.....</b>	<b>41</b>
<b>Spis tabel. ....</b>	<b>41</b>

## 1. Wstęp

Przedmiotem niniejszego opracowania jest prognoza oddziaływania na środowisko do Miejscowego Planu Zagospodarowania Przestrzennego dla stacji elektroenergetycznej 110/15 kV Błażowa, sporządzonego zgodnie z Uchwałą Nr XXXVIII/191/2021 Rady Miejskiej w Błażowej z dnia 20 lipca 2021 r., w sprawie przystąpienia do sporządzenia miejscowego planu zagospodarowania przestrzennego dla stacji elektroenergetycznej 110/15 kV Błażowa, zmienioną Uchwałą Nr LII/283/2022 Rady Miejskiej w Błażowej z dnia 26 lipca 2022 r.

Podstawę prawną niniejszej prognozy stanowią:

- 1) ustawa z dnia 27 marca 2003 r. o planowaniu i zagospodarowaniu przestrzennym (Dz. U. z 2022 r., poz. 503 t.j. ze zm.);
- 2) ustawa z dnia 27 kwietnia 2001 r. Prawo ochrony środowiska (Dz. U. z 2022 r. poz. 1079 t.j. ze zm.);
- 3) ustawa z dnia 3 października 2008 r. o udostępnianiu informacji o środowisku i jego ochronie, udziale społeczeństwa w ochronie środowiska oraz o ocenach oddziaływania na środowisko (Dz. U. z 2022 r. poz. 1029 t.j. ze zm.).

Prezentowane opracowanie, w myśl art. 46 oraz art. 51 ustawy z dnia 3 października 2008 r. o udostępnianiu informacji o środowisku i jego ochronie, udziale społeczeństwa w ochronie środowiska oraz o ocenach oddziaływania na środowisko, stanowi integralną część procedury przeprowadzenia strategicznej oceny oddziaływania na środowisko.

Zakres i stopień szczegółowości informacji wymaganych w niniejszej prognozie jest zgodny ze stanowiskiem Regionalnego Dyrektora Ochrony Środowiska w Rzeszowie przedstawionym w piśmie z dn. 08 listopada 2021 r. znak pisma: WOOS.411.1.140.2021.AP.2 oraz Państwowym Powiatowym Inspektorem Sanitarnym w Rzeszowie przedstawionym w piśmie dnia 11.10.2021 r., znak pisma PSNZ.9022.4.2.14.2021. Zakres prognozy jest zgodny z art. 51 ust. 2 ustawy z dnia 3 października 2008 r., o udostępnianiu informacji o środowisku i jego ochronie, udziale społeczeństwa w ochronie środowiska oraz o ocenach oddziaływania na środowisko.

## 2. Cele ochrony środowiska ustanowione na szczeblu międzynarodowym, wspólnotowym i krajowym, istotne z punktu widzenia realizowanego dokumentu oraz sposoby w jakich te cele i inne problemy środowiska zostały uwzględnione podczas opracowywania dokumentu, a także powiązania z innymi dokumentami

Ochrona środowiska na szczeblu międzynarodowym i wspólnotowym realizowana jest w Polsce, między innymi poprzez wprowadzenie odpowiednich aktów prawnych w tym ustaw i rozporządzeń.

W projektowanym miejscowym planie zagospodarowania przestrzennego (mpzp) oraz przy ocenie oddziaływania na środowisko, uwzględniono cele zawarte w dokumentach o znaczeniu lokalnym, krajowym i międzynarodowym, w szczególności dotyczące:

- działań na rzecz zapewnienia realizacji zasad zrównoważonego rozwoju, przystosowania do zmian klimatu, ochrony różnorodności biologicznej - *II Polityka Ekologiczna Państwa (dokument z perspektywą do 2025)*, Ramowa Konwencja Narodów Zjednoczonych w sprawie zmian klimatu
- w projekcie mpzp, uwzględniono zasadę zrównoważonego rozwoju;

- działań mających na celu kształtowanie struktur przestrzennych wspierających osiągnięcie i utrzymanie wysokiej jakości środowiska przyrodniczego i walorów krajobrazowych Polski, zgodnie z *Koncepcją Przestrzennego Zagospodarowania Kraju 2030*, poprzez:
  - integrację działań w zakresie funkcjonowania spójnej sieci ekologicznej kraju, jako podstawy ochrony najcenniejszych zasobów przyrodniczych i krajobrazowych – w planie wszystkie ustalenia uwzględniają zachowanie drożności korytarzy ekologicznych i powiązań przyrodniczych;
  - przeciwdziałanie fragmentacji przestrzeni przyrodniczej – na terenie objętym opracowaniem, wprowadzona zabudowa jest realizowana na obszarze częściowo już zainwestowanym;
  - wzrost lesistości kraju traktowany jako instrument zapewnienia spójności ekologicznej oraz ochrony retencji wody – podstawą programowania zalesień jest *Krajowy Program Zwiększenia Lesistości* – w Planie przewiduje się zachowanie części terenów zieleni,
  - wprowadzanie gospodarowania krajobrazem zgodnie z zapisami Europejskiej Konwencji Krajobrazowej;
  - racjonalizację gospodarowania ograniczonymi zasobami wód powierzchniowych i podziemnych kraju, w tym zapobieganie występowania deficytu wody na potrzeby ludności i rozwoju gospodarczego – w projektowanym dokumencie nie przewiduje się wprowadzenia terenów mogących wpłynąć na zasoby wód powierzchniowych i podziemnych;
  - wdrożenie działań mających na celu osiągnięcie i utrzymanie dobrego stanu i potencjału wód oraz związanych z nimi ekosystemów – w projektowanym dokumencie nie przewiduje się wprowadzenia terenów mogących wpłynąć na stan wód podziemnych, powierzchniowych i związane z nimi ekosystemy;
  - zmniejszenie obciążenia środowiska powodowanego emisjami zanieczyszczeń do wód, atmosfery i gleb – w projektowanym dokumencie nie wprowadza się ustaleń mogących skutkować ponadnormatywną emisją zanieczyszczeń do gleb, wód i atmosfery; odpady będą odbierane przez wyspecjalizowane firmy;
  - zwiększenie odporności struktury przestrzennej kraju na zagrożenia naturalne i utratę bezpieczeństwa energetycznego oraz kształtowanie struktur przestrzennych wspierających zdolności obronne państwa, w tym wytwarzanie energii z odnawialnych źródeł (OZE) – zapisy dokumentu umożliwiają realizację elementów infrastruktury technicznej i zabudowy dla stacji elektroenergetycznej, która pozwoli na zwiększenie bezpieczeństwa energetycznego na obszarze gminy;
  - wzrost wymaganego udziału energii ze źródeł odnawialnych - zgodnie z Dyrektywą 2009/28/WE oraz pakietem klimatyczno-energetycznym przyjętym przez KE w 2008 r. do 2020 r. udział energii ze źródeł odnawialnych ma stanowić 20% w całkowitym zużyciu energii we Wspólnocie. Celem krajowym w zakresie udziału energii ze źródeł odnawialnych w ostatecznym zużyciu energii brutto w 2020 r. jest osiągnięcie poziomu 15% – plan ze względu na swoją skalę oraz treść zawartych w nim zapisów nie wprowadza ustaleń dotyczących odnawialnych źródeł energii;
- zapewnienia zrównoważonego i harmonijnego rozwoju województwa poprzez ochronę wód podziemnych i powierzchniowych; przeciwdziałania rozpraszaniu zabudowy na terenach otwartych; przeciwdziałania wkraczaniu zabudowy rekreacyjno-wypoczynkowej na tereny leśne i łąkowe; przestrzegania zasady minimalizowania kolizji i konfliktów przestrzennych, polegającej na wyborze rozwiązań neutralnych przyrodniczo, a w przypadku ich braku rozwiązań najmniej kolizyjnych; wzbogacania i racjonalnego gospodarowania zasobami naturalnymi, uwzględniając potrzeby przyszłych pokoleń; utrzymania walorów środowiska przyrodniczego i krajobrazu;



wzmocnienia stabilności środowiska przyrodniczego – zgodnie z wytycznymi *Planu Zagospodarowania Przestrzennego Województwa Podkarpackiego* – w planie uwzględniono powyższe zasady;

- utrzymania norm odnośnie jakości gleb określonych w przepisach szczegółowych - ustawa z dnia 3 lutego 1995r. o ochronie gruntów rolnych i leśnych – niewprowadzanie przeznaczeń i obiektów mogących obniżyć jakość gleby w stopniu znaczącym;
- ochrony wód powierzchniowych i podziemnych oraz prowadzenia odpowiedniej gospodarki wodno-ściekowej określonej w przepisach szczegółowych - ustawa z dnia 20 lipca 2017 r. Prawo wodne, ustawa z dnia 27 kwietnia 2001 r. Prawo ochrony środowiska; ustawa z dnia 7 czerwca 2001r. o zbiorowym zaopatrzeniu w wodę i zbiorowym odprowadzaniu ścieków, Ramowa Dyrektywa Wodna, Plan gospodarowania wodami w obszarze dorzecza Wisły – w planie uwzględniono konieczność ochrony wód podziemnych i powierzchniowych;
- utrzymania norm odnośnie dopuszczalnych poziomów hałasu w środowisku, określonych w przepisach szczegółowych, tj.: ustawa Prawo ochrony środowiska z dnia 27 kwietnia 2001 r. oraz odpowiednie rozporządzenia do niej – w projekcie planu nie ustala się terenów chronionych akustycznie;
- ochrony korytarzy ekologicznych, siedlisk przyrodniczych, różnorodności biologicznej – Ustawa z dnia 16 kwietnia 2004 r. o ochronie przyrody, Krajowa Strategia Ochrony i Umiarkowanego Użytkowania Różnorodności Biologicznej, która jest przełożeniem Konwencji o różnorodności biologicznej z 1992 r. (Rio de Janeiro), Dyrektywa Siedliskowa oraz Dyrektywa Ptasia – w mpzp zachowane zostają najcenniejsze obszary przyrodnicze.

Ustalenia mpzp umożliwiają prowadzenie polityki przestrzennej gminy z uwzględnieniem działań i celów wyznaczonych w dokumentach strategicznych, w zakresie ochrony środowiska i planowania przestrzennego.

### **3. Informacje o powiązaniach z innymi dokumentami, głównych celach projektu planu oraz jego zawartości**

#### **3.1. Powiązania z innymi dokumentami**

Do najważniejszych dokumentów o charakterze strategicznym, z którymi powiązany jest projekt przedmiotowego planu wraz z prognozą oddziaływania na środowisko zaliczono:

POZIOM KRAJOWY: Koncepcja Polityki Przestrzennego Zagospodarowania kraju 2030 – wizja Polski w 2030 r.

Koncepcja Zagospodarowania Przestrzennego Kraju przyjęta uchwałą Rady Ministrów w dniu 13 grudnia 2011 r. utworzona została na bazie Długookresowej Strategii Rozwoju Kraju i w tej samej perspektywie czasowej, czyli do 2030 r. Dokument zakłada dążenie do spójności społecznej, gospodarczej i przestrzennej. Cele polityki przestrzennego zagospodarowania kraju określone w Koncepcji i wpisujące się w projekt planu to:

- osiągnięcie i utrzymanie wysokiej jakości środowiska przyrodniczego i walorów krajobrazowych;
- zwiększenie odporności struktur przestrzennych na zagrożenia naturalne i utraty bezpieczeństwa energetycznego;
- przywrócenie i utrwalenie ładu przestrzennego.

Koncepcja zakłada ochronę zastanych walorów przyrodniczych i umiejętne wykorzystanie funkcji ekosystemów w planowaniu przestrzennym, w którym powinno uwzględniać się m.in. wzajemne relacje komponentów środowiska, oddziaływanie na procesy zarządzania zasobami przyrody ożywionej i krajobrazu. Poprzez działania planistyczne należy dążyć do stabilizacji ekosystemów.

W dokumencie zwraca się uwagę na innowacyjność oraz rozwój trwałych i zrównoważonych form gospodarowania na obszarach o zakorzenionych tradycjach np. rolniczych. Ważnym aspektem jest proces odnowy wsi, który wsparty przez planowanie na poziomie krajowym, przyczynia się do utrzymania trwałych, wielofunkcyjnych struktur ekologicznych i przestrzennych.

W Koncepcji zakłada się zachowanie sieci ekologicznej, w tym głównych korytarzy lądowych, mających znaczenie międzynarodowe, łączące się z korytarzami dolin dużych rzek Polski. System uzupełniony korytarzami o znaczeniu ponadregionalnym jest uszczegóławiany na poziomie regionalnym i lokalnym. Postuluje się o wytyczenie i zachowanie obszarów węzłowych, integrujących tereny objęte ochroną przyrody i krajobrazu, a także inne elementy systemu ekologicznego, mające znaczenie dla jego prawidłowego funkcjonowania. Podkreśla się znaczenie obszarów rolniczych w kształtowaniu bioróżnorodności regionów i zachowaniu walorów krajobrazowych.

Założenia Koncepcji zostały uwzględnione w planie.

#### POZIOM REGIONALNY: Plan Zagospodarowania Przestrzennego Województwa Podkarpackiego

W zakresie środowiska przyrodniczego celem przyjętej polityki przestrzennej w PZPWP jest kształtowanie przestrzeni województwa pozwalający na zachowanie, ochronę oraz racjonalne wykorzystanie zasobów środowiska, które są niezbędne dla rozwoju regionu. Ma to na celu utrzymanie i ochronę dobrego stanu środowiska. Jest to realizowane poprzez:

- Ochronę zasobów wodnych;
- Racjonalne gospodarowanie zasobami kopaliny;
- Ochronę najcenniejszych terenów pod względem przyrodniczym oraz zachowanie powiązań pomiędzy nimi;
- Kształtowanie zrównoważonej gospodarki leśnej oraz ochronę zasobów leśnych;
- Ochronę walorów miejscowości uzdrowiskowych.

Zapisy planu w sposób prawidłowy odnoszą się do zapisów przyjętych w PZPWP.

#### POZIOM REGIONALNY: Strategia Rozwoju Województwa Podkarpackiego do 2030 r.

Strategia Rozwoju Województwa Podkarpackiego do 2030 r., stanowi odpowiedź samorządu województwa na zmieniającą się sytuację polityczną kraju i warunki społeczno-gospodarcze oraz przestrzenne regionu.

W Strategii rozwoju województwa podkarpackiego jednym z priorytetów jest: *Zarządzanie zasobami dziedzictwa przyrodniczego, w tym ochrona i poprawianie stanu różnorodności biologicznej i krajobrazu, dla którego celem jest Ochrona środowiska oraz zachowanie różnorodności biologicznej w regionie.*

Konieczna dbałość o utrzymanie wysokiej jakości środowiska jest niezwykle ważne dla ochrony jego zasobów oraz jest czynnikiem zwiększającym możliwości wzrostu konkurencyjnej gospodarki – szczególnie jej „zielonych” sektorów.

#### POZIOM REGIONALNY: Plan Gospodarki Odpadami Województwa Podkarpackiego na lata 2020-2026

Plan Gospodarki Odpadami Województwa Podkarpackiego na lata 2020-2026 opracowany został zgodnie z polityką unijnych, krajowych i regionalnych dokumentów strategicznych i planistycznych.

Głównym celem opracowania jest wskazanie kierunków rozwoju polityki zarządzania gospodarką odpadami oraz osiągnięcie celów i wymagań założonych w polityce ochrony środowiska, w tym wynikających z prawa Unii Europejskiej.

W mpzp zostały uwzględnione założenia Planu Gospodarki Odpadami Województwa Podkarpackiego. Wspólnie, dokumenty te przyczynią się do realizacji założeń Krajowego Planu Gospodarki Odpadami 2022.

POZIOM LOKALNY: *Strategia Rozwoju Lokalnego kierowana przez społeczność na lata 2016-2022 :”Lokalnej Grupy Działania – Lider Dolina Strugu”*

Strategia Rozwoju Lokalnego kierowana przez społeczność na lata 2016-2022 :”Lokalnej Grupy Działania – Lider Dolina Strugu” formułuje cele ogólne, takie jak: aktywni i kreatywni mieszkańcy, wsparcie rozwoju gospodarczego poprzez działania innowacyjne i proekologiczne oraz wzmocnienie atrakcyjności regionu poprzez wykorzystanie zasobów kulturowych, turystycznych, historycznych i promowanie produktów lokalnych. Dla celów ogólnych zostały rozpisane cele szczegółowe, a także przedsięwzięcia, które mają doprowadzić do ich realizacji.

Jednym z celów szczegółowych jest poprawa jakości infrastruktury, co koresponduje z zapisami projektowanego mpzp.

### **3.2. Główne cele sporządzenia planu**

Celem projektowanego dokumentu jest wyznaczenie terenów pod lokalizację elementów infrastruktury technicznej oraz zabudowy związanej ze stacją elektroenergetyczną 110/kV. Umożliwi to dystrybutorowi energii elektrycznej poprawę niezawodności dostaw energii elektrycznej do okolicznych zakładów oraz mieszkańców. Stanowi ona inwestycję celu publicznego niezbędną do przyszłego, właściwego funkcjonowania gminy Błazowa. Projekt planu jest realizowany równolegle ze zmianą Studium uwarunkowań i kierunków zagospodarowania przestrzennego gminy Błazowa, która ma na celu wskazanie w przedmiotowym dokumencie lokalizacji stacji elektroenergetycznej.

Celem prognozy sporządzonej do zmiany planu jest identyfikacja prawdopodobnych oddziaływań na środowisko ustaleń dokumentu, określenie rozwiązań eliminujących, ograniczających lub kompensujących negatywne oddziaływania na środowisko oraz w miarę potrzeb przedstawienie działań alternatywnych.

### **3.3. Zawartość projektowanego dokumentu**

W prognozie przeanalizowano wpływ ustaleń projektowanego dokumentu na środowisko przyrodnicze, zgodnie z wymogami ustawy z dnia 3 października 2008 r. o udostępnianiu informacji o środowisku i jego ochronie, udziale społeczeństwa w ochronie środowiska oraz o ocenach oddziaływania na środowisko.

Opracowanie zostało podzielone na trzy główne części. Pierwsza zawiera opis podstawy formalno-prawnej, zestawienie materiałów źródłowych oraz metod pracy i analiz skutków ustaleń projektowanego dokumentu, przedstawienie celów, a także omówienie oddziaływania transgranicznego.

W części drugiej scharakteryzowano środowisko przyrodnicze analizowanego obszaru, przedstawiono wyniki monitoringu środowiska oraz zidentyfikowano główne zagrożenia dla prawidłowego funkcjonowania ekosystemów.

Część trzecia objęła analizę i ocenę oddziaływania ustaleń projektowanego dokumentu na poszczególne komponenty środowiska. Szczególną uwagę zwrócono na oddziaływanie ustaleń zmiany planu na istniejące formy ochrony przyrody. Omówiono także skutki środowiskowe ustaleń na wody powierzchniowe i podziemne oraz klimat. Przeanalizowano oddziaływanie na walory krajobrazowe. Oceniono przewidywane oddziaływania bezpośrednie, pośrednie, skumulowane, lokalne, ponadlokalne na komponenty środowiska wymienione powyżej oraz określono ich czas trwania. Ponadto określono rodzaje oddziaływań na zdrowie ludzi, zwierzęta, rośliny, bioróżnorodność, powierzchnię ziemi, powietrze, zasoby naturalne, zabytki i dobra materialne.

Przedstawiono rozwiązania mające na celu zapobieganie, ograniczanie lub kompensację przyrodniczą negatywnych oddziaływań na środowisko, mogących być rezultatem realizacji dokumentu.

Prognoza opracowywana była równocześnie z projektem planu, co umożliwiło prowadzenie na bieżąco weryfikacji i dokonywanie zmian ustaleń projektowanego dokumentu, w celu wyeliminowania niekorzystnych oddziaływań na zdrowie ludzi i środowisko przyrodnicze.

W granicach przedmiotowego miejscowego planu wyznacza się teren oznaczony symbolem:

Symbol	Przeznaczenie podstawowe	Przeznaczenie uzupełniające/ dopuszczające
IE	infrastruktura techniczna – elektroenergetyczna;	budynki, miejsca parkingowe związane z przeznaczeniem podstawowym;

Dla wydzielenia określono funkcje oraz wprowadzono szereg zapisów ustalających zasady użytkowania danego terenu, uwzględniające postulaty idei zrównoważonego rozwoju.

#### **4. Metody zastosowane przy sporządzaniu prognozy**

Prognozę sporządzono na podstawie rozpoznania terenowych uwarunkowań środowiskowych i walorów krajobrazowych, identyfikacji potencjalnych zagrożeń i uciążliwości, analizy dostępnych opracowań planistycznych i dokumentów na poziomie gminy, powiatu, województwa i kraju, a także informacji udostępnionych przez instytucje naukowe i państwowe. Uwzględniono zapisy oraz wytyczne zawarte w opracowaniu ekofizjograficznym dla przedmiotowego terenu a także cele najważniejszych dokumentów o znaczeniu krajowym, wojewódzkim, powiatowym i gminnym.

Przy dokonaniu oceny oddziaływania na środowisko projektowanego dokumentu zastosowano metodę opisową, niezbędną do sprecyzowania wyników identyfikacji.

Informacje zawarte w prognozie zostały opracowane stosownie do stanu współczesnej wiedzy i metod oceny, dostosowane do zawartości i stopnia szczegółowości zmiany planu oraz etapu przyjęcia dokumentu w procesie opracowania projektów dokumentów powiązanych.

#### **5. Propozycje dotyczące przewidywanych metod analizy skutków realizacji postanowień projektowanego dokumentu oraz częstotliwość jej przeprowadzania**

Analiza skutków zapisów projektu planu będzie odbywała się w ramach monitoringu prowadzonego przez Radę Miejską w Błażowej w formie analiz zmian w zagospodarowaniu przestrzennym oraz w ramach Państwowego Monitoringu Środowiska przeprowadzanego przez odpowiednie instytucje. Wyniki będą prezentowane w corocznych raportach publikowanych w formie ogólnodostępnej. Systematyczny monitoring głównych elementów środowiska przyrodniczego tj. powietrza, gleb, wód powierzchniowych i podziemnych pozwoli ocenić tendencje zmian środowiska oraz kierunki jego ochrony.

## **6. Transgraniczne oddziaływanie na środowisko**

Realizacja ustaleń planu nie będzie skutkować powstawaniem transgranicznych oddziaływań w rozumieniu art. 104 ustawa z dnia 3 października 2008 r. o udostępnianiu informacji o środowisku i jego ochronie, udziale społeczeństwa w ochronie środowiska oraz o ocenach oddziaływania na środowisko. W projekcie Planu nie zakłada się realizacji przedsięwzięć mogących oddziaływać na środowisko sąsiadujących państw. Odległość od granic gminy do najbliższej położonej granicy z Ukrainą wynosi ok. 50 km.

## **7. Lokalizacja terenu opracowania**

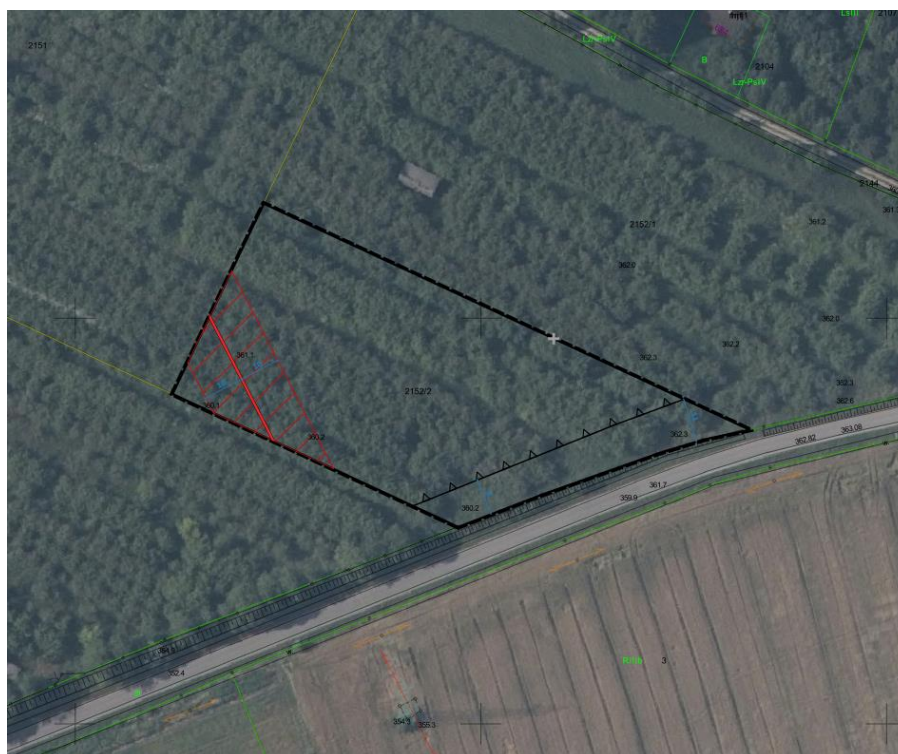
Granica terenu opracowania została określona w Uchwale Nr XXXVIII/191/2021 Rady Miejskiej w Błażowej z dnia 20 lipca 2021 r. w sprawie przystąpienia do sporządzenia miejscowego planu zagospodarowania przestrzennego dla stacji elektroenergetycznej 110/15 kV Błażowa, zmieniona Uchwałą Nr LII/283/2022 Rady Miejskiej w Błażowej z dnia 26 lipca 2022 r. Analizą objęto obszar o łącznej powierzchni ok. 0,54 ha, położony w obrębie ewidencyjny Błażowa Dolna, zajmujący całą działkę ewidencyjną nr 2152/2, położone w województwie podkarpackim, powiecie rzeszowskim w gminie Błażowa.

Błażowa jest gminą miejsko-wiejską. Od północy sąsiaduje z gminą: Tyczyn, od wschodu z gminami: Hyżne i Dynów, od południa z gminą: Domaradz, od zachodu z gminą: Lubenia. Zajmuje powierzchnię 11 260 ha. Zamieszkują ją 10 835 osoby, a gęstość zaludnienia wynosi 96 os/km<sup>2</sup> (dane za 2020 rok). W skład gminy wchodzi 9 sołectw: Białka, Błażowa, Błażowa Dolna, Błażowa Górna, Futoma, Kąkolówka, Lecka, Nowy Borek i Piątkowa. Centrum administracyjne oraz usługowe gminy stanowi miasto Błażowa. W granicach terenu analizy występują sady.

Lokalizację obszaru opracowania w granicach gminy przedstawia poniższa rycina.



Ryc. 1. Lokalizacja obszaru opracowania w granicach gminy Błażowa



Ryc. 2 Obszar opracowania na tle ortofotomapy





**Fot. 1 Sady w granicach obszaru opracowania**



**Fot. 2 Droga powiatowa w sąsiedztwie opracowania**



Fot. 3 Sady w granicach obszaru opracowania

## 8. Charakterystyka i stan środowiska przyrodniczego

### 8.1. Geomorfologia

Zgodnie ze zaktualizowaną regionalizacją fizycznogeograficzną J. Kondrackiego cały obszar opracowania mieści się w prowincji Karpaty Zachodnie z Podkarpaciem Zachodnim i Północnym, podprowincji Zewnętrzne Karpaty Zachodnie, makroregionie Pogórze Środkowobeskidzkie, mezoregionie Pogórze Dynowskie.

W rejonie obszaru opracowania Pogórze Dynowskie stanowi wyżynną powierzchnię porozcinaną dolinami rzecznyymi mające wysokości od 350-450 m n.p.m. Charakterystyczne dla niej są rozległe spłaszczenia w partiach szczytowych. Tworzy to monotony krajobraz pogórza.

### 8.2. Geologia

Obszar opracowania położony jest w regionie Karpat Zewnętrznych. W granicach analizy występują utwory geologiczne, takie jak piaskowce cienkoławicowe, średnioławicowe i gruboławicowe oraz łupki szare warstw krośnieńskich górnych, serii skolskiej.

#### 8.2.1. Warunki budowlane

O warunkach geologiczno-inżynierskich decyduje kilka czynników – rodzaj i stan gruntów, morfologia terenu, głębokość usytuowania zwierciadła wód podziemnych, występowanie procesów geodynamicznych i inne. Do obszarów o warunkach korzystnych, sprzyjających budownictwu należą rejon o gruntach spoistych: zwartych, półzwartych i twaroplastycznych oraz gruntach sypkich średniozagęszczonych i zagęszczonych, na których nie występują zjawiska geodynamiczne, a głębokość zwierciadła wody gruntowej przekracza 2 m p.p.t.

Do gruntów o niekorzystnych warunkach geologiczno-inżynierskich, utrudniających budownictwo należą grunty słabonośne, do których zalicza się: grunty organiczne, grunty spoiste plastyczne i miękkoplastyczne, a także grunty niespoiste w stanie luźnym. Niekorzystne warunki



geologiczno-inżynierskie związane są ze wszystkimi terenami, na których zwierciadło wód gruntowych występuje płycej niż 2 m od powierzchni terenu, bądź występują wody o zwiększonej agresywności względem betonów. Zalicza się tu ponadto tereny podmokłe i zabagnione, zalewane podczas powodzi oraz rejon, gdzie spadki terenu przekraczają 12%.

W obszarze opracowania nie występują tereny waloryzowane pod kątem warunków podłoża budowlanego, ze względu na występowanie na tym obszarze gruntów rolnych zajętych pod uprawy wieloletnie (sady owocowe) IIIb klasy bonitacyjnej oznaczone symbolem S/RIIIb, dla których nie przeprowadza się waloryzacji.

### **8.3. Surowce mineralne**

Na obszarze opracowania nie występują tereny ani obszary górnicze. Nie ma również udokumentowanych złóż surowców mineralnych.

### **8.4. Użytkowanie gruntów**

W granicach całego opracowania występują tereny użytkowane rolniczo w formie sadu. Są one położone na gruntach klasy IIIb. W ich sąsiedztwie znajduje się droga klasy powiatowej. Obszar opracowania graniczy bezpośrednio z innymi terenami zajętymi przez sady, polami uprawnymi oraz z nieco bardziej oddalonymi lasami. Użytkowanie gruntów w granicach analizy przedstawia poniższa rycina.

### **8.5. Gleby**

W gminie Błażowa przeważają gleby IV klasy bonitacyjnej. Grunty o korzystniejszych warunkach zlokalizowane są w dolinach cieków oraz na wierzchołkach i zboczach wzniesień. Obszary o niewielkich nachyleniach wykorzystywane są do uprawy warzyw, natomiast na tych bardziej nachylonych znajdują się sady oraz uprawy zbóż. W granicach opracowania występują sady położone na gruntach IIIb klasy bonitacyjnej.

### **8.6. Warunki hydrologiczne**

#### **8.6.1. Wody powierzchniowe**

Obszar opracowania mieści się w regionie wodnym Górnej Wisły, w obrębie zlewni rzeki Strug, będącej prawym dopływem Wisłoka. Ma ona długość ok. 35 km i średnią szerokość 3-5 m, głębokość wynosi nie więcej niż 3 m. Dno rzeki ma charakter mulisty oraz kamienisto-żwirowy. Według typologii wód powierzchniowych Strug jest klasyfikowany jako potok fliszowy.

Zgodnie z Planem gospodarowania wodami na obszarze dorzecza Wisły z 2016 r. tereny analizy w całości leżą w granicach jednolitej części wód powierzchniowych nr RW2000122265689 Strug do Chmielnickiej Rzeki. Jest to część naturalna, niemonitorowana, niezagrożona ryzykiem nieosiągnięcia celów środowiskowych (dobry stan ekologiczny oraz dobry stan chemiczny).

#### Stan wód powierzchniowych

Zgodnie z Planem gospodarowania wodami na obszarze dorzecza Wisły z 2016 r. ogólny stan wód w rejonie opracowania oceniony został jako dobry. Wody powierzchniowe w rejonie gminy Błażowa podlegają badaniom jakościowym w ramach Państwowego Monitoringu Środowiska (PMŚ). Ocena jednolitych części wód dla Struga od Chmielnickiej Rzeki została przeprowadzona w 2018 roku

w punkcie pomiarowym Strug-Kielnarowa. Stan chemiczny znajduje się na poziomie poniżej dobrego, potencjał ekologiczny JCWP określony został jako słaby. W rzece stwierdzono umiarkowany stan elementów biologicznych. Powyższa ocena decyduje o ogólnym złym stanie JCW.

JCWP nr RW2000122265689 Strug od Chmielnickiej Rzeki według Planu gospodarowania wodami na obszarze dorzecza Wisły z 2016 r. jest częścią naturalną, niemonitorowaną, niezagrażoną ryzykiem nieosiągnięcia celów środowiskowych (dobry stan ekologiczny oraz dobry stan chemiczny).

### 8.6.2. Wody podziemne

Według podziału na regiony wodne obszar opracowania zaliczany jest do Regionu Górnej Wisły. Zgodnie z obowiązującym podziałem kraju na 172 jednolite części wód podziemnych (JCWPd), tereny analizy znajdują się w zasięgu PLGW2000152. Ma ona powierzchnię 2043,9 km<sup>2</sup> i jest złożona z piętra czwartorzędowego oraz fliszowego. W piętrze fliszowym (paleogeńsko-kredowym) poziomy wodonośne tworzą piaskowce i łupki pochodzenia paleogeńsko-kredowego mają one charakter porowo-szczelinowy. Z kolei piętro czwartorzędowe tworzą piaski, żwiry i otoczaki pochodzenia czwartorzędowego o charakterze porowym. Potencjalna wydajność studni waha się w granicach od 5 do 10 m<sup>3</sup>/h.

Wody podziemne na terenie opracowania zasilane są poprzez bezpośrednią infiltrację opadów atmosferycznych oraz w nieco mniejszym stopniu poprzez infiltrację wód powierzchniowych oraz dopływ z podłoża. Rzędne zwierciadła wód podziemnych w granicach opracowania wynoszą około 210 m n.p.m. Na obszarze analizy nie występują ujęcia wód podziemnych.

#### Stan wód podziemnych

Monitoring wód podziemnych na tym terenie kontroluje Państwowa Służba Hydrologiczna. Ogólna ocena stanu JCWPd nr 152, obejmującej teren analizy jest dobra. Miały na to wpływ pozytywna ocena zarówno stanu chemicznego, jak i ilościowego.

**Tab. 1 Ogólna ocena stanu wód podziemnych w JCWPd 152**

<b>Ocena stanu</b>	<b>Ogólna ocena stanu</b>	dobry
	<b>Ocena stanu ilościowego</b>	dobry
	<b>Ocena stanu chemicznego</b>	dobry
<b>Ocena ryzyka niespełnienia celów środowiskowych</b>		niezagrażona
<b>Przyczyna zagrożenia nieosiągnięcia celów środowiskowych</b>		-

Głębokość występowania głównego poziomu wodonośnego, typ naturalnej izolacji oraz jej miąższość, a także rodzaj ognisk zanieczyszczeń i intensywność ich oddziaływania są najważniejszymi czynnikami wpływającymi na ocenę zagrożenia wód podziemnych. Najbardziej narażone są tereny, gdzie poziom wodonośny zalega płytko i prawie całkowicie pozbawiony jest warstwy izolacyjnej. Teren opracowania mieści się w zasięgu średniego stopnia zagrożenia głównego użytkowego poziomu wód podziemnych.

Wpływ na skład chemiczny wody w obszarze opracowania ma stosowanie nawozów i środków ochrony roślin na terenach rolniczych. Ważne jest więc ich prawidłowe stosowanie, zwłaszcza na obszarach pozbawionych izolacji wód podziemnych.

## 8.7. Klimat i powietrze

Według podziału Polski na regiony klimatyczne stworzonego przez Okołowicza obszar gminy Błażowa znajduje się w granicach strefy klimatycznej pogórzy, na terenie których klimat kształtuje się głównie pod wpływem gór z niewielkimi wpływami kontynentalnymi, które go modyfikują. Temperatura na tym obszarze to średnio 7,5°C w ciągu roku, z kolei roczna suma opadów wynosi średnio 780 mm. Zima trwa 90 dni, z czego okres z pokrywą śnieżną 85 dni w roku, z kolei lato 99 dni. Ilość dni z przymrozkami wynosi ok 115 w roku, natomiast mroźnych ok. 44.

### Stan powietrza

W raporcie za 2020 rok Główny Inspektorat Ochrony Środowiska, Regionalny Wydział Monitoringu Środowiska w Rzeszowie opublikował wyniki monitoringu stężenia substancji mających wpływ na stan powietrza. Zgodnie z przyjętą metodyką województwo podkarpackie zostało podzielone na 2 strefy: miasto Rzeszów (obejmującą tereny stolicy województwa) i strefę podkarpacką (obejmującą pozostały obszar województwa podkarpackiego). Gmina Błażowa została zaliczona do strefy podkarpackiej. Na podstawie przeprowadzonego monitoringu i analizy pozyskanych danych w strefie podkarpackiej wytypowano trzy substancje, dla których poziom dopuszczalny lub docelowy został przekroczony według kryteriów ochrony zdrowia (PM10, BaP, PM2,5) i określono dla tych typów zanieczyszczeń klasę C. Pozostałe substancje mieściły się w normach i zaliczono je do klasy A.

**Tab. 2 Ocena jakości powietrza w strefie podkarpackiej za rok 2020 – kryterium ochrony zdrowia ludzi**

Nazwa strefy	Symbol klasy wynikowej dla poszczególnych zanieczyszczeń dla obszaru całej strefy											
	SO <sub>2</sub>	NO <sub>2</sub>	PM10	Pb	C <sub>6</sub> H <sub>6</sub>	CO	O <sub>3</sub>	As	Cd	Ni	BaP	PM2,5
strefa podkarpacka	A	A	C	A	A	A	A	A	A	A	C	C

Źródło: GIOŚ 2021, Ocena jakości powietrza w województwie podkarpackim za 2020 r.

Zgodnie z oceną jakości powietrza według kryteriów ochrony roślin, w strefie podkarpackiej, dopuszczalny poziom nie został przekroczony.

**Tab. 3 Ocena jakości powietrza w strefie podkarpackiej za rok 2020 – kryterium ochrony roślin**

Nazwa strefy	Klasa strefy dla poszczególnych zanieczyszczeń		
	SO <sub>2</sub>	NO <sub>x</sub>	O <sub>3</sub>
strefa podkarpacka	A	A	A

## 8.8. Walory krajobrazowe

Obszar gminy Błażowa ze względu na urozmaiconą rzeźbę terenu oraz mozaikę pól, lasów i zabudowy, a także liczne doliny rzeczne posiada niezwykle walory krajobrazowe. Obszar analizy obejmuje fragment zbocza porośnięty sadem, zlokalizowany przy drodze powiatowej. Elementem dysharmonijnym w obrębie opracowania jest napowietrzna linia elektroenergetyczna przecinająca jego granice.



Fot. 4 Linia elektroenergetyczna przebiegająca przez obszar opracowania

## 8.9. Różnorodność biologiczna

### 8.9.1. Szata roślinna

Szate roślinną gminy Błazowa tworzą przede wszystkim kompleksy leśne i tereny użytkowane rolniczo. Obszar analizy pokryty jest użytkami rolnymi (sady) sąsiadującymi z fragmentem drogi powiatowej.

Zgodnie z podziałem geobotanicznym Polski (Matuszkiewicz 2008) teren gminy Błazowa należy do Działu Wschodniokarpackiego. Na potencjalną roślinność obszaru opracowania składa się głównie grąd subkontynentalny (*Tilio-Carpinetum*). W obrębie opracowania nie występują tereny leśne. Występują z kolei sady oraz roślinność przydrożna.

### 8.9.2. Fauna

Świat zwierzęcy na terenie gminy Błazowa związany jest z ekosystemami leśnymi, środowiskiem wód płynących, a także rolniczą działalnością człowieka, zarastającymi nieużytkami oraz zadrzewieniami i zakrzewieniami śródpolnymi. Licznie występują ptaki oraz ssaki, takie jak jelenie szlachetne, dziki, sarny, lisy, zające, borsuki oraz wiele gryzoni.

## **8.10. Powiązania przyrodnicze analizowanych obszarów z otoczeniem**

### **8.10.1. Obszary i obiekty przyrodnicze prawnie chronione**

Teren opracowania znajduje się w granicach obszaru prawnie chronionego na podstawie ustawy z dnia 16 kwietnia 2004 r. o ochronie przyrody, będącego Hyżnieńsko-Gwoźnickim Obszarem Chronionego Krajobrazu. Został on utworzony na mocy Rozporządzenia Nr 35 Wojewody Rzeszowskiego z dnia 14 lipca 1992 r. w sprawie zasad zagospodarowania obszarów chronionego krajobrazu na terenie województwa rzeszowskiego. Zajmuje powierzchnię 24 449 ha na terenie powiatu rzeszowskiego, łańcuckiego i strzyżowskiego, w gminach miejsko-wiejskich: Błazowa i Tyczyn oraz wiejskich: Chmielnik, Niebylec, Łañcut, Markowa, Hyżne, Dynów i Lubenia. OCHK obejmuje południową część Pogórza Dynowskiego. Tereny te licznie porastają siedliska buczyny karpackiej, grądów oraz łągów w dolinach rzecznych. Do roślin chronionych w granicach obszaru zalicza się podkolan biały, bluszcz pospolity barwinek pospolity, lilia złotogłów oraz skrzyp olbrzymi, z kolei cennymi gatunkami fauny są ptaki, takie jak bocian czarny, puchacz, zimorodek, krogulec i remiz, ssaki: gronostaj, borsuk, i łasica oraz płazy: salamandra plamista.

### **8.10.2. Korytarze ekologiczne**

Funkcją korytarzy migracyjnych jest umożliwienie rozprzestrzeniania się gatunków i ukierunkowania przepływu materii, energii i informacji w sieci ekologicznej. Istotne jest zachowanie drożności korytarzy, co jest uznawane za jedną ze spraw priorytetowych w ochronie środowiska. Jest to związane z konkretnymi zasadami użytkowania terenów:

- niezwiększania ilości liniowych i obszarowych barier antropogenicznych,
- zalesień w kierunku uzyskania przez istniejące kompleksy większej zwartości,
- utrzymania proekologicznych form gospodarki rolnej.

Mapa przebiegu korytarzy ekologicznych na obszarze Polski została opracowana w dwóch etapach przez Zakład Badania Ssaków PAN w Białowieży (obecnie Instytut Biologii Ssaków) pod kierownictwem prof. dr hab. Włodzimierza Jędrzejewskiego:

- etap I (2005 r.) - na zlecenie Ministerstwa Środowiska opracowano mapę sieci korytarzy dla obszarów Natura 2000 z uwzględnieniem potrzeb ochrony kluczowych gatunków dużych ssaków;
- etap II (2011 r.) we współpracy z Pracownią na rzecz Wszystkich Istot (w ramach projektu ze środków EEA/EOG) opracowano kompletną mapę korytarzy istotnych dla populacji dużych ssaków leśnych oraz spójności siedlisk leśnych i wodno-błotnych w skali krajowej i kontynentalnej.

W drugim etapie doprecyzowano sieć korytarzy, zgodnie z którą przez obszar opracowania przebiega główny korytarz ekologiczny Pogórze Dynowskie – północny (GKPd-3B).

Przebieg korytarzy przez gminę Błazowa jest ściśle związany z występowaniem zwartych kompleksów leśnych. Stanowią one szlaki migracyjne i ostoje dla dużych zwierząt. Lokalne korytarze ekologiczne mogą stanowić liczne ciekie występujące na terenie gminy.

## **9. Stan środowiska na obszarach objętych przewidywanym znaczącym oddziaływaniem**

Projekt Planu zakłada rozwój przestrzenny z poszanowaniem i ochroną zasobów przyrodniczych. Niemniej jednak wzrost gospodarczy gminy Błazowa możliwy jest m.in. poprzez

wyznaczenie nowych terenów inwestycyjnych pod lokalizację elementów infrastruktury technicznej i zabudowy związanej ze stacją elektroenergetyczną 110/15kV. W związku z powyższym, możliwe jest wprowadzenie przedsięwzięć potencjalnie znacząco oddziałujących na środowisko w rozumieniu Rozporządzenia Rady Ministrów z dnia 10 września 2019 r. w sprawie przedsięwzięć mogących znacząco oddziaływać na środowisko (Dz. U. z 2019 r., poz. 1839) w przypadku terenu oznaczonego symbolem IE.

Obszar opracowania obejmuje grunty rolne zajęte pod uprawy wieloletnie (sady owocowe) IIIb klasy bonitacyjnej. Działka ewidencyjna o numerze 2152/2 obejmująca użytek S-RIIIb (sady) na etapie realizacji projektu planu miejscowego będzie wymagała uzyskania zgody Ministra Rolnictwa i Rozwoju Wsi na zmianę przeznaczenia gruntów rolnych na cele nierolnicze, zgodnie z Ustawą z dnia 3 lutego 1995 r. o ochronie gruntów rolnych i leśnych (t.j. Dz. U. z 2021 r. poz. 1326). Na terenie sadów istnieje największe prawdopodobieństwo wystąpienia oddziaływań negatywnych. Dla planowanych w obrębie przedsięwzięcia została jednak wydana w dniu 25 czerwca 2020 r. przez Burmistrza Błazowej decyzja o środowiskowych uwarunkowaniach stwierdzająca brak potrzeby przeprowadzania oceny oddziaływania na środowisko przedsięwzięcia p.n. budowa stacji elektroenergetycznej 110/15kV GPZ wraz z 2 liniami kablowymi 110kV Błazowa na terenie działki nr 2152 położonej na terenie Błazowa Dolna i 608/1 w Piątkowej gm. Błazowa. Z uwagi na to stwierdza się że ustalenia dokumentu nie będą miały znacząco niekorzystnego wpływu na poszczególne elementy środowiska.

Stan środowiska poszczególnych komponentów na analizowanym terenie został omówiony w rozdziale 8.

## **10. Istniejące problemy ochrony środowiska istotne z punktu widzenia realizacji projektowanego dokumentu, w szczególności dotyczące obszarów podlegających ochronie na podstawie ustawy z dnia 16 kwietnia 2004 r. o ochronie przyrody**

### **10.1. Gospodarka wodno-kanalizacyjna**

W 2020 roku na terenie gminy Błazowa długość czynnej sieci wodociągowej wynosiła 84,4 km, natomiast sieci kanalizacyjnej 33 km. Woda z wodociągu dostarczana jest do około 45% mieszkańców (w 2020 r.). W przypadku kanalizacji ze zbiorczego systemu korzysta 21,8% ludności (dane za 2020 r.).<sup>1</sup> Pozostała ludność korzysta z rozwiązań indywidualnych. Na analizowanym terenie nie występuje infrastruktura wodociągowa i kanalizacyjna.

Pewnym problemem są również zanieczyszczenia spowodowane przez rolnictwo oraz stosowanie nawozów i środków ochrony roślin. Zanieczyszczenia te przedostają się częściowo do podłoża lub spływają powierzchniowo do cieków, zwłaszcza w okresach roztopowych lub występowania intensywnych opadów atmosferycznych.

W przypadku wód podziemnych najważniejszymi czynnikami wpływającymi na ocenę ich zagrożenia są: głębokość występowania głównego poziomu wodonośnego, typ naturalnej izolacji oraz jej miąższość, a także rodzaj ognisk zanieczyszczeń i intensywność ich oddziaływania. Obszar opracowania wykazuje średnią odporność na zanieczyszczenia wód.

### **10.2. Zagrożenie powodziowe**

Dla terenu opracowania nie zostały sporządzone mapy zagrożenia i ryzyka powodziowego w ramach Informatycznego Systemu Osłony Kraju (ISOK). Obszar analizy znajduje się poza terenami

---

<sup>1</sup> Źródło: GUS, BDL, 2020

szczególne zagrożenia powodziowe według art. 169 ust. 2 pkt. 2 ustawy Prawo wodne Q=10% oraz Q=1%.

### **10.3. Zanieczyszczenie powietrza**

Na obszarze gminy Błazowa największym źródłem zanieczyszczeń powietrza jest emisja antropogeniczna, na którą składa się głównie emisja z sektora komunalno-bytowego oraz komunikacyjna. Na dobry stan jakości powietrza wpływ mają sporych rozmiarów kompleksy leśne znajdujące się w obrębie gminy.

### **10.4. Zagrożenie osuwiskowe**

Ze względu na stosunkowo niewielkie nachylenie terenu analizy nie obserwuje się tutaj zjawisk geodynamicznych ani obszarów predysponowanych do ich powstawania. Tereny w granicach obszaru opracowania nie są narażone na występowanie ruchów masowych, według krajowego programu pn. „System Osłony Przeciwośuwiskowej” (SOPO).

### **10.5. Hałas**

Klimat akustyczny na obszarze gminy Błazowa warunkują takie czynniki, jak: natężenie ruchu samochodowego i jakość sieci drogowej, ilość i zagęszczenie zabudowy oraz występowanie zakładów usługowych, przemysłowych i terenów rekreacyjnych.

Na analizowanym obszarze źródłem zanieczyszczenia hałasem jest ruch pojazdów mechanicznych – głównie poruszających się drogą powiatową znajdującą się częściowo w granicach obszaru opracowania.

### **10.6. Gospodarka odpadami**

Odbiór i transport odpadów komunalnych w gminie jest realizowany przez wyspecjalizowane zakłady, które mają podpisaną umowę z Gminą. Mieszkańcy gminy Błazowa zobowiązani są do prowadzenia selektywnej zbiórki odpadów komunalnych. Obecnie na obszarze opracowania nie występują obiekty mogące generować odpady komunalne z wyjątkiem odpadów biodegradowalnych z istniejących upraw sadowniczych.

### **10.7. Zagrożenia dla obszarów Natura 2000 oraz innych form ochrony przyrody**

Na terenie opracowania oraz w jego bezpośrednim sąsiedztwie nie występują obszary Natura 2000, w związku z czym nie obserwuje się zagrożeń z nimi związanych. Obszar opracowania znajduje się w granicach Hyżnieńsko-Gwoźnickiego Obszaru Chronionego Krajobrazu. Obecne zagospodarowanie nie wpływa negatywnie na cele ochrony tego obszaru. Planowane zagospodarowanie w formie elementów infrastruktury technicznej i zabudowy dla stacji elektroenergetycznej może mieć jednak negatywny wpływ na przedmiotową formę ochrony przyrody.

### **10.8. Bariery antropogeniczne dla powiązań ekologicznych**

Bariery antropogeniczne dla powiązań ekologicznych stanowi istniejąca droga powiatowa oraz linia elektroenergetyczna przecinająca przedmiotowy teren.

## 11. Potencjalne zmiany stanu środowiska w przypadku braku realizacji projektowanego dokumentu

Gmina Błażowa jest obszarem typowo rolniczym i nie przewiduje się, aby w tym aspekcie w najbliższych latach zachodziły istotne zmiany. Na obszarach nieużytkowanych rolniczo będzie postępować sukcesja wtórna. W dolinach rzecznych na skutek zmiennych stanów wód gruntowych oraz dopływu substancji biogenych może stopniowo dochodzić do przekształcania siedlisk. Proces eutrofizacji będzie dostrzegany również w miejscach zanieczyszczonych ściekami komunalnymi oraz spływami z intensywnie nawożonych pól.

W przypadku nieuchwalenia przedmiotowego dokumentu, na analizowanym terenie polityka przestrzenna byłaby prowadzona w oparciu o ustalenia aktualnie obowiązujących dokumentów planistycznych. Spowodowałoby to brak możliwości realizacji inwestycji celu publicznego jaką jest budowa elementów infrastruktury technicznej i zabudowy dla stacji elektroenergetycznej oraz samej stacji co mogłoby utrudnić właściwe funkcjonowanie gminy Błażowa i byłoby sprzeczne z interesami dystrybutora energii elektrycznej.

## 12. Przewidywane znaczące oddziaływania, w tym oddziaływanie bezpośrednie, pośrednie, wtórne, skumulowane, krótkoterminowe, średnioterminowe i długoterminowe, stałe, chwilowe oraz pozytywne i negatywne, na cele i przedmioty ochrony obszaru Natura 2000 oraz integralność tego obszaru, a także na środowisko

### 12.1. Ocena oddziaływania na środowisko poszczególnych obszarów wyznaczonych w projektowanym dokumencie

W prognozie oddziaływania na środowisko określono rodzaje oddziaływań, jakie mogą zaistnieć w wyniku wprowadzenia ustaleń projektowanego dokumentu. O znaczącym oddziaływaniu na środowisko można mówić w sytuacji naruszenia określonych prawem standardów jakości środowiska (powietrza, wód powierzchniowych, gleb, hałasu, promieniowania elektromagnetycznego itp.). Zgodnie z art. 51. ust. 2. ustawy z dnia 3 października 2008 r. o udostępnianiu informacji o środowisku i jego ochronie, udziale społeczeństwa w ochronie środowiska oraz o ocenach oddziaływania na środowisko. W prognozie przeanalizowano wpływ ustaleń planu na zdrowie ludzi oraz poszczególne komponenty środowiska tj.: rośliny, zwierzęta, bioróżnorodność, obszary chronione (w tym obszary Natura 2000), walory krajobrazowe, powierzchnię ziemi, wody podziemne i powierzchniowe, powietrze, klimat, zasoby naturalne oraz zabytki i dobra materialne.

Tab. 4 Przewidywane oddziaływanie realizacji zapisów planu na poszczególne elementy środowiska

Elementy środowiska	Rodzaj				Czas					Przestrzeń	
	Bezpośrednie	Pośrednie	Wtórne	Skumulowane	Krótkoterminowe	Średnioterminowe	Długoterminowe	Stale	Chwilowe	Lokalne	Ponadlokalne
Zdrowie ludzi											
Rośliny											



Elementy środowiska	Rodzaj				Czas					Przestrzeń	
	Bezpośrednie	Pośrednie	Wtórne	Skumulowane	Krótkoterminowe	Średnioterminowe	Długoterminowe	Stale	Chwilowe	Lokalne	Ponadlokalne
Zwierzęta											
Różnorodność biologiczna											
Obszar Natura 2000											
Woda											
Powierzchnia ziemi											
Krajobraz											
Powietrze											
Klimat											
Zasoby naturalne											
Zabytki i dobra materialne											



potencjalne oddziaływanie negatywne



brak oddziaływania

Analizę oddziaływania zmian na środowisko przyrodnicze przeprowadzono z podziałem na poszczególne rodzaje przeznaczenia obszarów. Szczególną uwagę poświęcono terenom, dla których wskazano nowe funkcje. W ramach oceny wyszczególniono jeden typ oddziaływania na środowisko:

**ODDZIAŁYWANIE POTENCJALNIE NEGATYWNE** – przypisane obszarom, gdzie wprowadzono możliwość realizacji przedsięwzięć mogących znacząco oddziaływać na środowisko w rozumieniu Rozporządzenia Rady Ministrów z dnia 10 września 2019 r. w sprawie przedsięwzięć mogących znacząco oddziaływać na środowisko (Dz. U. z 2019 r., poz. 1839).

**Tab. 5. Ocena określonych w zmianie planu warunków zagospodarowania terenu**

lp.	symbol	przeznaczenie terenu projektowane w planie	stan istniejący	najważniejsze zasady i warunki ochrony środowiska określone w planie	ocena wpływu planu na środowisko
1.	IE	teren infrastruktury technicznej - elektroenergetycznej	sad	<ul style="list-style-type: none"> <li>– zakaz lokalizacji przedsięwzięć, mogących zawsze znacząco oddziaływać na środowisko za wyjątkiem przedsięwzięć z zakresu infrastruktury technicznej;</li> <li>– gromadzenie odpadów wytwarzanych na obszarze planu zgodnie z zasadami obowiązującymi na terenie gminy Błazowa;</li> <li>– w zakresie zaopatrzenia w ciepło ustala się ogrzewanie budynków ze źródeł indywidualnych, z zastosowaniem źródeł ciepła, ograniczających emisję zanieczyszczeń;</li> </ul>	<p style="text-align: center;"><b>ODDZIAŁYWANIE POTENCJALNE NEGATYWNE</b></p> <p style="text-align: center;">możliwość lokalizacji przedsięwzięć mogących znacząco oddziaływać na środowisko</p>

W planie zapewniono odpowiednie rozwiązania w zakresie komunikacji i dostępu do dróg poszczególnych terenów.

## 12.2. Ocena oddziaływania ustaleń projektowanego dokumentu na poszczególne komponenty środowiska

O znaczącym oddziaływaniu na środowisko można mówić w sytuacji naruszenia określonych prawem standardów jakości środowiska (powietrza, wód powierzchniowych, gleb, hałasu, promieniowania elektromagnetycznego itp.). Zgodnie z art. 51. ust. 2. ustawy z dnia 3 października 2008 r. o udostępnianiu informacji o środowisku i jego ochronie, udziale społeczeństwa w ochronie środowiska oraz o ocenach oddziaływania na środowisko w prognozie przeanalizowano wpływ ustaleń planu na zdrowie ludzi oraz poszczególne komponenty środowiska t.j.: rośliny, zwierzęta, bioróżnorodność, obszary chronione (w tym obszary Natura 2000), walory krajobrazowe, powierzchnię ziemi, wody podziemne i powierzchniowe, powietrze, klimat, zasoby naturalne oraz zabytki i dobra materialne.

### *Oddziaływanie na ludzi*

O znaczącym oddziaływaniu na ludzi można mówić w przypadku, gdy przekraczane są standardy emisyjne, dopuszczalne normy hałasu i promieniowania elektromagnetycznego.

### Hałas

Dopuszczalne normy akustyczne, zostały określone w Rozporządzeniu Ministra Środowiska z dnia 14 czerwca 2007 roku w sprawie dopuszczalnych poziomów hałasu w środowisku (Dz. U. z 2014 r., poz. 112) (Tab. 6).

Bezpośredni, ale krótkoterminowy lub chwilowy charakter może mieć uciążliwość akustyczna związana z fazą realizacji obiektów budowlanych. Będzie to oddziaływanie o znaczeniu lokalnym. Może ono być skumulowane z oddziaływaniem akustycznym generowanym przez inne źródła dźwięku.

Na etapie użytkowania terenów nie przewiduje się powstawania ponadnormatywnych poziomów hałasu. W obrębie projektowanej stacji elektroenergetycznej oraz elementów infrastruktury technicznej i zabudowy, które ją obsługują głównymi źródłami hałasu będą wyładowania powierzchniowe na izolatorach, transformatory wyposażone w wentylatory chłodzące, a także zjawisko ulotu (wyładowanie elektryczne zachodzące tuż przy powierzchni przewodu pod napięciem). Nie będą one jednak generować oddziaływań akustycznych przekraczających przyjęte normy. Może również dochodzić do kumulacji emisji hałasu w obrębie opracowania z oddziaływaniem powodowanym przez ruch samochodowy odbywający się na drodze powiatowej, której fragment jest objęty projektowanym miejscowym planem. Najbliższa zabudowa mieszkaniowa położona jest ok. 90 m w kierunku północno-wschodnim od obszaru opracowania. Przeprowadzona na etapie uzyskania decyzji o środowiskowych uwarunkowaniach analiza akustyczna dla stacji elektroenergetycznej wykazała, że inwestycja wraz z infrastrukturą nie będzie na etapie eksploatacji generowała ponadnormatywnego oddziaływania akustycznego zagrażającego terenom chronionym akustycznie zlokalizowanym w jej sąsiedztwie.

**Tab. 6. Dopuszczalne poziomy hałasu w środowisku powodowanego przez poszczególne grupy źródeł hałasu, wyrażone wskaźnikami  $L_{Aeq D}$  i  $L_{Aeq N}$ , które to wskaźniki mają zastosowanie do ustalania i kontroli warunków korzystania ze środowiska, w odniesieniu do jednej doby (zestawienie dla terenów chronionych akustycznie ustalonych w planie)**

Rodzaj terenu	Dopuszczalny poziom hałasu [dB]			
	Drogi lub linie kolejowe		Pozostałe obiekty i działalność będąca źródłem hałasu	
	$L_{Aeq D}$ przedział czasu odniesienia równy 16 godzinom	$L_{Aeq N}$ przedział czasu odniesienia równy 8 godzinom	$L_{Aeq D}$ przedział czasu odniesienia równy 8 najmniej korzystnym godzinom dnia kolejno po sobie następującym	$L_{Aeq N}$ przedział czasu odniesienia równy 1 najmniej korzystnej godzinie nocy
a) Tereny zabudowy mieszkaniowej jednorodzinnej	61	56	50	40
b) Tereny zabudowy związanej ze stałym lub czasowym pobytem dzieci i młodzieży <sup>1)</sup>				
c) Tereny domów opieki społecznej				
d) Tereny zabudowy zagrodowej	65	56	55	45
e) Tereny rekreacyjno-wypoczynkowe <sup>1)</sup>				
f) Tereny mieszkaniowo-usługowe				

<sup>1)</sup> W przypadku niewykorzystywania tych terenów, zgodnie z ich funkcją, w porze nocy, nie obowiązuje na nich dopuszczalny poziom hałasu w porze nocy.

#### Promieniowanie elektromagnetyczne

Obszar opracowania nie obejmuje terenów przeznaczonych na stały pobyt ludzi. Z uwagi na to promieniowanie elektromagnetyczne emitowane przez potencjalne urządzenia planowane do realizacji na terenach infrastruktury technicznej – elektroenergetycznej nie wpłyną na zdrowie i życie mieszkańców gminy. Najbliższa zabudowa mieszkaniowa położona jest ok. 90 m w kierunku północno-wschodnim od obszaru opracowania. W Karcie Informacyjnej Przedsięwzięcia pn. Budowa stacji elektroenergetycznej 110/15kV GPZ Błazowa wraz z 2 liniami kablowymi 110kV wykazano, że stacja elektroenergetyczna wraz z elementami infrastruktury technicznej i zabudowy związanej z jej eksploatacją nie będzie stanowiła ponadnormatywnego źródła promieniowanie elektromagnetycznego.

#### Ryzyko wystąpienia poważnej awarii i katastrofy budowlanej

Rodzaje i ilości znajdujących się w zakładzie substancji niebezpiecznych, decydujących o zaliczeniu zakładu do zakładu o zwiększonym ryzyku wystąpienia poważnej awarii przemysłowej lub zakładu o dużym ryzyku wystąpienia poważnej awarii przemysłowej, o których mowa w art. 248 ust. 1 ustawy z dnia 27 kwietnia 2001 r. Prawo ochrony środowiska, określa Rozporządzenie Ministra Rozwoju z dn. 29 stycznia 2016 r.

Dokument planu w sposób prawidłowy odnosi się do przeciwdziałania poważnym awariom infrastruktury. Zachowuje pasy technologiczne od linii elektroenergetycznych.

### Oddziaływanie na rośliny, zwierzęta oraz różnorodność biologiczną

W miejscu powstawania nowych obiektów na terenie dotychczas niezabudowanym nastąpi lokalne, bezpośrednie i długoterminowe lub stałe zubożenie lub zlikwidowanie istniejącej roślinności. Zmniejszeniu ulegnie powierzchnia biologicznie czynna.

Nowa zabudowa zostaje dopuszczona na terenach, na których ubytek powierzchni biologicznie czynnej nie będzie powodował uszczerpkienia zasobów przyrodniczych. Są to obszary zagospodarowane przez człowieka w formie sadów.

Ustalenia planu nie powinny stworzyć istotnego zagrożenia dla fauny regionu. Wprowadzenie nowych obszarów zabudowy, zmienia dotychczasowe funkcjonowanie potencjalnie występujących tam gatunków zwierząt, przekształcając ich siedliska i zmuszając do migracji. Jednak teren, na którym dopuszczono zabudowę charakteryzuje się przeciętnymi walorami przyrodniczymi.

Ze względu na likwidację potencjalnych siedlisk zwierząt (zadrzewienia) poprzez nowe zainwestowanie, realizacja ustaleń planu będzie mogła wiązać się z oddziaływaniem negatywnym na faunę, o charakterze pośrednim, stałym lub długoterminowym, skumulowanym z oddziaływaniem wzdłuż drogi, o znaczeniu lokalnym i ponadlokalnym.

### Oddziaływanie na Hyżnieńsko-Gwoźnicki Obszar Chronionego Krajobrazu

Na terenie Obszaru według zmienionej Uchwały nr XXXIX/781/13 Sejmiku Województwa Podkarpackiego z dnia 28 października 2013 r. sprawie Hyżnieńsko-Gwoźnickiego Obszaru Chronionego Krajobrazu wprowadzono następujące zakazy (od których przewidziano jednak liczne odstępstwa) przedstawione w poniższej tabeli wraz z oceną wpływu ustaleń miejscowego planu zagospodarowania przestrzennego na przedmiotowy Obszar Chronionego Krajobrazu.

**Tab. 7 Ocena wpływu ustaleń projektu planu na cele ochrony ustanowione dla Hyżnieńsko-Gwoźnickiego Obszaru Chronionego Krajobrazu**

Obowiązujące zakazy	Ocena wpływu ustaleń mpzp
<p>Zakaz realizacji przedsięwzięć mogących znacząco oddziaływać na środowisko w rozumieniu przepisów ustawy z dnia 3 października 2008 r. o udostępnianiu informacji o środowisku i jego ochronie, udziale społeczeństwa w ochronie środowiska oraz o ocenach oddziaływania na środowisko (Dz. U. Nr 199, poz. 1227 z późn.zm.) z wyłączeniem przedsięwzięć, o których mowa w art.24 ust 3 ustawy o ochronie przyrody;</p> <p>Zakaz, o którym mowa obowiązuje na obszarze udokumentowanych złóż geologicznych.</p> <p>Zakaz, o którym mowa nie dotyczy:</p> <ul style="list-style-type: none"> <li>• realizacji przedsięwzięć dopuszczonych w obowiązujących studiach uwarunkowań i kierunków zagospodarowania przestrzennego i miejscowych planach zagospodarowania przestrzennego, uzgodnionych z właściwym organem ochrony środowiska w ramach postępowania przeprowadzonego zgodnie z art. 23 ust. 5 ustawy z dnia 16 kwietnia 2004r. o ochronie przyrody,</li> <li>• rozbudowy, przebudowy istniejących obiektów budowlanych oraz realizacji</li> </ul>	<p>Na terenie IE przeznaczonym na cele infrastruktury technicznej i elektroenergetycznej wprowadzono możliwość lokalizacji przedsięwzięć mogących znacząco oddziaływać na środowisko w rozumieniu Rozporządzenia Rady Ministrów z dnia 10 września 2019 r. w sprawie przedsięwzięć mogących znacząco oddziaływać na środowisko (Dz. U. z 2019 r., poz. 1839). Na przedmiotowym terenie planuje się realizację elementów infrastruktury technicznej i zabudowy dla stacji elektroenergetycznej 110/15 kV GPZ wraz z 2 liniami kablowymi 110 kV dla której została uzyskana dnia 25.06.2020 r. decyzja o środowiskowych uwarunkowaniach stwierdzająca brak potrzeby przeprowadzania oceny oddziaływania na środowisko wymienionego wyżej przedsięwzięcia. Dodatkowo równoległe z projektem planu przystąpiono do zmiany Studium, która ma na celu wskazanie lokalizacji projektowanej inwestycji w obowiązującym Studium.</p>

<p>przedsięwzięć w istniejących obiektach budowlanych.</p>	
<p>Zakaz zabijania dziko występujących zwierząt, niszczenia ich nor, legowisk, innych schronień i miejsc rozrodu oraz tarlisk, złożonej ikry, z wyjątkiem amatorskiego połowu ryb oraz wykonywania czynności związanych z racjonalną gospodarką rolną, leśną, rybacką i łowiecką; Zakaz o którym mowa nie dotyczy:</p> <ul style="list-style-type: none"> <li>• czynności podlegających zakazom w stosunku do gatunków chronionych, wykonywanych na podstawie zezwoleń lub aktów prawa miejscowego wydanych przez uprawnione organy oraz wydawania tych zezwoleń i aktów prawa miejscowego,</li> <li>• czynności w stosunku do gatunków wymienionych w rozporządzeniu Ministra Środowiska z dnia 9 września 2011 r. w sprawie listy roślin i zwierząt gatunków obcych, które w przypadku uwolnienia do środowiska przyrodniczego mogą zagrozić gatunkom rodzimym lub siedliskom przyrodniczym,</li> <li>• realizacji działań zapewniających bezpieczeństwo sanitarno-epidemiologiczne oraz mających na celu ochronę zdrowia lub życia;</li> <li>• realizacji zapisów studiów uwarunkowań i kierunków zagospodarowania przestrzennego i miejscowych planów zagospodarowania przestrzennego, dla których w wyniku postępowania przeprowadzonego zgodnie z art. 23 ust. 5 ustawy z dnia 16 kwietnia 2004 r. o ochronie przyrody wykazano brak znacząco negatywnego wpływu na ochronę przyrody Obszaru,</li> <li>• czynności wykonywanych w ramach przedsięwzięć mogących znacząco oddziaływać na środowisko, dla których przeprowadzona ocena oddziaływania na środowisko wykazała brak negatywnego wpływu na ochronę przyrody i ochronę krajobrazu obszaru chronionego krajobrazu, w zakresie niezbędnym do realizacji tych przedsięwzięć;</li> </ul> <p>zabiegów czynnej ochrony przyrody wykonywanych przez organy ochrony przyrody.</p>	<p>Zapisy planu nie spowodują wystąpienia tego typu działań. Obszar opracowania porastają sady, które nie stanowią cennych siedlisk dla fauny. W okolicach obszaru opracowania występują znacznie cenniejsze siedliska przyrodnicze.</p>
<p>Zakaz likwidowania i niszczenia zadrzewień śródpolnych, przydrożnych i nadwodnych, jeżeli nie wynikają one z potrzeby ochrony przeciwpowodziowej i zapewnienia bezpieczeństwa ruchu drogowego lub wodnego lub budowy, odbudowy, utrzymania, remontów lub naprawy urządzeń wodnych; Zakaz, o którym mowa nie dotyczy:</p> <ul style="list-style-type: none"> <li>• czynności wykonywanych w ramach przedsięwzięć mogących znacząco oddziaływać na środowisko, dla których</li> </ul>	<p>Zapisy planu nie spowodują wystąpienia tego typu działań. Obszar opracowania porastają sady, które nie podlegają ochronie.</p>

<p>przeprowadzona ocena oddziaływania na środowisko wykazała brak negatywnego wpływu na ochronę przyrody i ochronę krajobrazu obszaru chronionego krajobrazu, w zakresie niezbędnym do realizacji tych przedsięwzięć;</p> <ul style="list-style-type: none"> <li>• zabiegów czynnej ochrony przyrody wykonywanych przez organy ochrony przyrody;</li> <li>• zadrzewień rosnących na działkach oznaczonych w ewidencji gruntów jako grunty orne, za wyjątkiem zadrzewień rosnących w obrębie tych działek w odległości do 1 m od ich granic.</li> </ul> <p>Zwolnienie, o którym mowa powyżej nie dotyczy drzew o parametrach określonych w zał. Nr 4 Uchwały Nr XLII/728/17 Sejmiku Województwa Podkarpackiego z dnia 25 września 2017 r. zmieniająca uchwałę Nr XXXIX/781/13 Sejmiku Województwa Podkarpackiego z dnia 28 października 2013r. w sprawie Hyżnieńsko-Gwoźnickiego Obszaru Chronionego Krajobrazu oraz siedlisk priorytetowych wymienionych w załączniku nr 1 rozporządzenia Ministra Środowiska z dnia 13 kwietnia 2010 r. w sprawie siedlisk przyrodniczych oraz gatunków będących przedmiotem zainteresowania Wspólnoty, a także kryteriów wyboru obszarów kwalifikujących się do uznania lub wyznaczenia jako obszary Natura 2000.”.</p>	
<p>Zakaz wykonywania prac ziemnych trwale zniekształcających rzeźbę terenu, z wyjątkiem prac związanych z zabezpieczeniem przeciwpowodziowym lub przeciwsuwiskowym lub utrzymaniem, budową, odbudową, naprawą lub remontem urządzeń wodnych;</p> <p>Zakaz, o którym mowa nie dotyczy:</p> <ul style="list-style-type: none"> <li>• realizacji zapisów studiów uwarunkowań i kierunków zagospodarowania przestrzennego i miejscowych planów zagospodarowania przestrzennego, dla których w wyniku postępowania przeprowadzonego zgodnie z art. 23 ust. 5 ustawy z dnia 16 kwietnia 2004 r. o ochronie przyrody wykazano brak znacząco negatywnego wpływu na ochronę przyrody Obszaru,</li> <li>• czynności wykonywanych w ramach przedsięwzięć mogących znacząco oddziaływać na środowisko, dla których przeprowadzona ocena oddziaływania na środowisko wykazała brak negatywnego wpływu na ochronę przyrody i ochronę krajobrazu obszaru chronionego krajobrazu, w zakresie niezbędnym do realizacji tych przedsięwzięć;</li> <li>• zabiegów czynnej ochrony przyrody wykonywanych przez organy ochrony przyrody.</li> </ul>	<p>Zapisy planu nie spowodują realizacji prac ziemnych trwale zniekształcających rzeźbę terenu. Na przedmiotowym terenie planuje się realizację elementów infrastruktury technicznej i zabudowy dla stacji elektroenergetycznej 110/15 kV GPZ wraz z 2 liniami kablowymi 110 kV dla której została uzyskana dnia 25.06.2020 r. decyzja o środowiskowych uwarunkowaniach stwierdzająca brak potrzeby przeprowadzania oceny oddziaływania na środowisko wymienionego wyżej przedsięwzięcia.</p>

<p>Zakaz dokonywania zmian stosunków wodnych, jeżeli służą innym celom niż ochrona przyrody lub zrównoważone wykorzystanie użytków rolnych i leśnych oraz racjonalna gospodarka wodna lub rybacka;</p> <p>Zakaz, o którym mowa nie dotyczy:</p> <ul style="list-style-type: none"> <li>• realizacji zapisów studiów uwarunkowań i kierunków zagospodarowania przestrzennego i miejscowych planów zagospodarowania przestrzennego, dla których w wyniku postępowania przeprowadzonego zgodnie z art. 23 ust. 5 ustawy z dnia 16 kwietnia 2004 r. o ochronie przyrody wykazano brak znacząco negatywnego wpływu na ochronę przyrody Obszaru,</li> <li>• czynności wykonywanych w ramach przedsięwzięć mogących znacząco oddziaływać na środowisko, dla których przeprowadzona ocena oddziaływania na środowisko wykazała brak negatywnego wpływu na ochronę przyrody i ochronę krajobrazu obszaru chronionego krajobrazu, w zakresie niezbędnym do realizacji tych przedsięwzięć;</li> <li>• zabiegów czynnej ochrony przyrody wykonywanych przez organy ochrony przyrody.</li> </ul>	<p>Zapisy planu nie spowodują wystąpienia tego typu działań.</p>
<p>Likwidowania naturalnych zbiorników wodnych, starorzeczy i obszarów wodno-błotnych.</p>	<p>Zapisy planu nie spowodują wystąpienia tego typu działań.</p>

Jednocześnie zaznacza się, że w prognozie oddziaływania na środowisko uwzględnia się informacje dla innych, przyjętych już dokumentów powiązanych z projektem przedmiotowego planu. Takim dokumentem jest Studium uwarunkowań i kierunków zagospodarowania przestrzennego miasta i gminy Błazowa przyjęte Uchwałą nr XXIX/154/2013 Rady Miejskiej w Błazowej z dnia 25 kwietnia 2013 r. ze zm. oraz decyzja o środowiskowych uwarunkowaniach realizacji przedsięwzięcia.

Równoległe z projektem przedmiotowego planu przystąpiono do zmiany Studium, która ma na celu wskazanie lokalizacji projektowanej inwestycji w obowiązującym Studium w celu umożliwienia realizacji inwestycji celu publicznego jaką jest budowa stacji elektroenergetycznej 110/15 kV GPZ wraz z 2 liniami kablowymi 110 kV dla której dnia 25.06.2020 r. w decyzji o środowiskowych uwarunkowaniach stwierdzono brak potrzeby przeprowadzenia oceny oddziaływania na środowisko.

Przeprowadzona ocena oddziaływania powyższego przedsięwzięcia na środowisko wykazała brak znacząco negatywnego wpływu na ochronę przyrody obszaru chronionego krajobrazu, co daje podstawę do wyciągnięcia tych samych wniosków na etapie toczącej się procedury dotyczącej niniejszego miejscowego planu zagospodarowania przestrzennego.

#### *Oddziaływanie na pozostałe formy ochrony przyrody*

Z uwagi na znaczne oddalenie pozostałych form ochrony przyrody nie przewiduje się, aby ustalenia planu miały na nie jakikolwiek wpływ.

#### *Oddziaływania na powiązania przyrodnicze oraz korytarze migracyjne zwierząt i roślin*

W wyniku wprowadzenia ustaleń projektu planu, nie powstaną bariery przestrzenne, znacząco utrudniające migrację zwierzętom i roślinom. Nie przewiduje się istotnego oddziaływania na



powiązania przyrodnicze w gminie. Zabudowa została zaprojektowana poza głównymi szlakami ekologicznymi. Punktowa zmiana w obszarze krajowych korytarzy ekologicznych, nie będzie miała większego znaczenia dla ich drożności.

#### *Oddziaływanie na krajobraz*

W wyniku realizacji ustaleń planu na obszarze objętym opracowaniem krajobraz ulegnie przekształceniu. Na terenach dotąd niezabudowanych, tam gdzie wskazuje plan zostaną wprowadzone obiekty kubaturowe oraz powierzchnie utwardzone. Dzięki ustalonym w dokumencie wskaźnikom i parametrom, możliwe będzie kształtowanie obszaru w oparciu o spójne zasady gospodarowania, co zmniejszy ryzyko powstawania obiektów dysharmonijnych. Planowana infrastruktura techniczna oraz obiekty ją obsługujące zostaną zlokalizowane w sąsiedztwie istniejącej linii elektroenergetycznej wysokiego napięcia, z uwagi na to planowana stacja elektroenergetyczna oraz elementy infrastruktury technicznej i zabudowy, które ją obsługują nie będą stanowiły nowej znaczącej dominanty w okolicznym krajobrazie. Na etapie realizacji obiektów budowlanych wpływ na krajobraz może zachodzić w wyniku lokalizacji w granicach opracowania zapleczy budowlanych oraz pracujących maszyn. Jest to jednak oddziaływanie krótkotrwałe, które zakończy się po ukończeniu prac. Powstałe obiekty zostaną zaprojektowane w taki sposób, aby ich kolorystyka i parametry komponowały się z otoczeniem. Plan ustala dopuszczalną wysokość oraz kolorystykę obiektów budowlanych.

Nie przewiduje się aby ustalenia projektowanego dokumentu wpłynęły znacząco negatywnie na walory krajobrazowe gminy.

#### *Oddziaływanie na wodę*

Plan wprowadza prawidłowe ustalenia w zakresie gospodarki wodno-ściekowej. Przewiduje się zasilanie w wodę z ujęcia wody zlokalizowanego poza obszarem planu, za pośrednictwem projektowanego wodociągu lub z ujęcia indywidualnego. Dokument zakłada również rozwój systemu wodociągu poprzez budowę i rozbudowę sieci. W zakresie odprowadzania ścieków ustala się odprowadzanie ścieków do sieci kanalizacji sanitarnej a następnie oczyszczanie w oczyszczalni ścieków zlokalizowanej poza obszarem planu. Dopuszcza się także odprowadzenie ścieków do indywidualnych zbiorników bezodpływowych w przypadku braku możliwości wpięcia do sieci kanalizacji sanitarnej. Dokument zakłada również rozwój systemu kanalizacji poprzez budowę i rozbudowę sieci. Plan reguluje także prawidłowo gospodarkę odpadami i określa sposób odprowadzania wód opadowych. Zastosowane rozwiązania sprzyjają ochronie wód podziemnych i powierzchniowych. Przy zachowaniu przepisów prawa w zakresie gospodarki ściekowej i odpadowej nie przewiduje się negatywnego wpływu na wody powierzchniowe i podziemne.

Ustalenia planu nie wpłyną negatywnie na cele ilościowe, jakościowe i środowiskowe określone w Ramowej Dyrektywie Wodnej. Nie przewiduje się wystąpienia negatywnego oddziaływania na wody powierzchniowe i podziemne.

#### *Oddziaływanie na powietrze*

Źródłem zanieczyszczeń powietrza w rejonie opracowania jest emisja antropogeniczna związana przede wszystkim ze stosowaniem indywidualnych pieców węglowych i transportem, a także pracami budowlanymi, w mniejszym stopniu ruch samochodowy.

W fazie wznoszenia nowych obiektów budowlanych nastąpi czasowe oddziaływanie na powietrze atmosferyczne, związane z pracą urządzeń budowlanych oraz transportem materiałów na plac budowy. Może wystąpić zanieczyszczenie pyłowe powietrza, jednak nie przewiduje się, aby było to

oddziaływanie znaczące. Prawdopodobnie po zakończeniu inwestycji uciążliwości te ustąpią. Będzie to, więc oddziaływanie bezpośrednie, chwilowe o znaczeniu lokalnym.

Nie przewiduje się aby teren objęty planem prowadził do wzrostu ruchu samochodowego w rejonie opracowania oraz nasilenia zjawiska niskiej emisji.

#### *Oddziaływanie na klimat*

W miejscowym planie wprowadza się nową infrastrukturę techniczną oraz elektroenergetyczną. W wyniku realizacji ustaleń dokumentu, na części terenów zmniejszeniu ulegnie powierzchnia biologicznie czynna. Na skutek wprowadzenia obiektów kubaturowych i utwardzenia fragmentów działek, możliwa będzie modyfikacja kierunku i prędkości wiatrów, wzrost temperatury oraz obniżenie wilgotności powietrza. Mikroklimat obszarów może zatem ulegać niewielkim zmianom. Z uwagi jednak na skalę opracowania i zaproponowane wskaźniki oraz kierunek zagospodarowania, nie przewiduje się aby było to oddziaływanie znaczące.

W planie wprowadzono zapisy regulujące zaopatrzenie budynków w ciepło ograniczające emisję zanieczyszczeń do powietrza, mogących wpływać na mikroklimat gminy.

W planie uwzględniono również działania mające na celu dostosowanie się do zmian klimatycznych poprzez m.in. zachowanie odpowiedniego wskaźnika minimalnej powierzchni biologicznie czynnej, ustalenie zasad rozbudowy i budowy systemów infrastruktury technicznej.

W Karcie Informacyjnej Przedsięwzięcia pn. Budowa stacji elektroenergetycznej 110/15kV GPZ Błażowa wraz z 2 liniami kablowymi 110kV wykazano, że stacja elektroenergetyczna wraz z elementami infrastruktury technicznej i zabudowy związanej z jej eksploatacją nie będzie powodowała powstawania znacznego oddziaływania na klimat. Z uwagi na to można przypuszczać, że zapisy planu umożliwiające lokalizację infrastruktury technicznej i elektroenergetycznej w tym elementach infrastruktury technicznej i zabudowy, które obsługują stację nie będą powodowały znacznego oddziaływania na klimat lokalny i ponadlokalny.

#### *Oddziaływanie na powierzchnię ziemi*

Do niekorzystnych przekształceń terenu, związanych z realizacją ustaleń zmiany planu, dojdzie podczas prowadzenia wszelkich prac budowlanych. Przeznaczenie terenu na cele budowlane, będzie skutkowało trwałym zniszczeniem pokrywy glebowej. Przekształcenie profilu glebowego zaistnieje wszędzie tam, gdzie prowadzone będą prace inwestycyjne (wyskopy pod fundamenty nowych budynków, budowa dróg). Wystąpią zatem oddziaływania bezpośrednie, długoterminowe i stałe o charakterze lokalnym, na skutek zajmowania gruntów pod zabudowę oraz chwilowe, związane z etapem prowadzenia robót budowlanych.

Przeznaczenie terenu pod funkcje określone w projektowanym dokumencie, nie wiąże się z zanieczyszczeniem gleby lub ziemi, pod warunkiem prowadzenia prawidłowej gospodarki odpadami i ściekami. Działania podjęte na terenie gminy oraz ustalenia planu są w tym zakresie prawidłowe.

Na terenie objętym projektem planu nie występują obszary szczególnego zagrożenia powodzią.

Na obszarze opracowania nie występują tereny wymagające przekształceń, rehabilitacji, rekultywacji lub remediacji.

#### *Oddziaływanie na zasoby naturalne*

Projekt planu w sposób prawidłowy wykorzystuje zasoby środowiska przyrodniczego. W jego obrębie nie występują tereny cenne pod względem przyrodniczym. Obejmuje on użytki klasy IIIb zajętej przez sady, dla którego konieczne będzie uzyskanie zgody Ministra Rolnictwa i Rozwoju Wsi na zmianę przeznaczenia gruntów rolnych na cele nierolnicze, zgodnie z ustawą o ochronie gruntów rolnych i

leśnych z dnia 3 lutego 1995 roku. Nie przewiduje się jednak, aby zapisu przedmiotowego planu wpłynęły negatywnie na zasoby naturalne co jest zgodne z decyzją o środowiskowych uwarunkowaniach uzyskaną dnia 25.06.2020 r. dla stacji elektroenergetycznej 110/15 kV GPZ wraz z 2 liniami kablowymi 110 kV planowanej do realizacji w granicach projekt planu, która stwierdza brak potrzeby przeprowadzenia oceny oddziaływania na środowisko.

Dodatkowo ustalenia dokumentu ograniczają możliwość wystąpienia negatywnego wpływu na wody powierzchniowe i podziemne oraz powietrze. Z uwagi na to nie przewiduje się wystąpienia oddziaływania negatywnego na zasoby naturalne obszaru opracowania i terenów z nim sąsiadujących.

#### *Oddziaływanie na zabytki i dobra materialne*

W obszarach objętych projektem nie występują obiekty zabytkowe wymagające ochrony zgodnie z ustawą z dnia 23 lipca 2003 r. o ochronie zabytków i opiece nad zabytkami. Brak jest również stanowisk archeologicznych.

### **13. Rozwiązania mające na celu zapobieganie, ograniczanie lub kompensację przyrodniczą negatywnych oddziaływań na środowisko, mogących być rezultatem realizacji projektowanego dokumentu**

W celu ograniczenia ewentualnego negatywnego wpływu na środowisko w planie wprowadzono następujące ustalenia:

w zakresie ochrony gleb, wód podziemnych i powierzchniowych:

- w zakresie zaopatrzenia w wodę ustala się:
  - zasilanie w wodę z ujęcia wody zlokalizowanego poza obszarem planu, za pośrednictwem projektowanego wodociągu lub z ujęcia indywidualnego, w tym szczelnego zbiornika na wodę;
  - rozwój systemu wodociągowego poprzez budowę i rozbudowę sieci zbiorczej, o średnicy nie mniejszej niż 80 mm, zasilanej z ujęć wody położonych poza obszarem planu.
- w zakresie sieci kanalizacyjnej ustala się:
  - rozwój systemu kanalizacji poprzez budowę i rozbudowę sieci, o średnicy minimalnej 50 mm dla przewodów tłocznych i 160 mm dla przewodów grawitacyjnych, z odprowadzeniem do oczyszczalni ścieków położonej poza obszarem planu;
  - dopuszcza się odprowadzenie ścieków do indywidualnych zbiorników bezodpływowych w przypadku braku możliwości wpięcia do sieci kanalizacji sanitarnej.
- w zakresie odprowadzenia wód opadowych i roztopowych ustala się:
  - do czasu objęcia terenów siecią kanalizacji deszczowej odprowadzenie do gruntu lub do zbiorników wodnych;
  - rozwój systemu kanalizacji deszczowej poprzez budowę sieci o średnicy minimalnej 150 mm;
- gromadzenie odpadów wytwarzanych na obszarze planu zgodnie z zasadami obowiązującymi na terenie gminy Błażowa.

w zakresie ochrony powietrza:

- w zakresie zaopatrzenia w ciepło ustala się ogrzewanie budynków ze źródeł indywidualnych, z zastosowaniem źródeł ciepła, ograniczających emisję zanieczyszczeń;

w zakresie ochrony i kształtowania ładu przestrzennego oraz kształtowania krajobrazu:

- ustala się usytuowanie budynków zgodnie z przebiegiem nieprzekraczalnej linii zabudowy wskazanej na rysunku planu;
- ustala się maksymalną wysokość konstrukcji wsporczych sieci elektroenergetycznych, słupów oraz masztów, za wyjątkiem inwestycji celu publicznego z zakresu łączności publicznej – 36 m;
- plan ustala kolorystykę obiektów budowlanych;

w zakresie ochrony zdrowia i życia ludzi:

- w zakresie szczególnych warunków zagospodarowania terenów oraz ograniczeń w ich użytkowaniu ustala się w pasie technologicznym napowietrznej linii elektroenergetycznej wysokiego napięcia 110 kV:
- zakaz lokalizacji w budynkach pomieszczeń przeznaczonych na pobyt ludzi;

zasady ogólne ochrony środowiska:

- zakaz lokalizacji przedsięwzięć, mogących zawsze znacząco oddziaływać na środowisko za wyjątkiem przedsięwzięć z zakresu infrastruktury technicznej;
- wskazuje się, że cały obszar planu znajduje się w granicach Hyżnieńsko-Gwoźnickiego Obszaru Chronionego Krajobrazu, dla którego należy uwzględnić ustalenia określone niniejszą uchwałą.

Ponadto wprowadzono parametry i wskaźniki kształtowania zabudowy dla poszczególnych terenów, w tym określono minimalny udział procentowy powierzchni biologicznie czynnej w odniesieniu do powierzchni działki budowlanej.

Wszystkie wymienione powyżej ustalenia miejscowego planu zagospodarowania przestrzennego, mają na celu utrzymanie dobrego stanu środowiska bądź jego poprawę. Ponadto ograniczą ryzyko sytuowania obiektów dysharmonijnych oraz zapewnią spójne zasady kształtowania zabudowy.

#### **14. Rozwiązania alternatywne do rozwiązań zawartych w projektowanym dokumencie wraz z uzasadnieniem ich wyboru**

Przeznaczenie obszaru analizy pod funkcje wskazane w zmianie planu nie są sprzeczne z zasadami zrównoważonego rozwoju. Nie przewiduje się znaczącego negatywnego wpływu ustaleń dokumentu na środowisko przyrodnicze. Zaproponowane rozwiązanie umożliwi rozwój gospodarczy gminy, z poszanowaniem zasad funkcjonowania przyrody.

Alternatywnym działaniem byłoby pozostawienie terenu bez wprowadzenia zmian. Wiązałoby się to z brakiem możliwości realizacji elementów infrastruktury technicznej i zabudowy dla stacji elektroenergetycznej 110/15 kV GPZ wraz z 2 liniami kablowymi 110 kV, dla której została uzyskana dnia 25.06.2020 r. decyzja o środowiskowych uwarunkowaniach. Stacja stanowi inwestycję celu publicznego niezbędną do przyszłego, właściwego funkcjonowania gminy Błażowa. Uniemożliwiłoby to dystrybutorowi energii elektrycznej realizację inwestycji, która ma na celu poprawę niezawodności dostaw energii elektrycznej do okolicznych zakładów oraz mieszkańców. Z uwagi na to w przedmiotowym opracowaniu nie przedstawia się rozwiązań alternatywnych.

Przyjęte rozwiązania są skutkiem wnikliwej analizy uwarunkowań środowiskowych oraz potrzeb społecznych i gospodarczych gminy. Zaproponowany kompromis pomiędzy ochroną przyrody a oczekiwanymi kierunkami rozwoju poszczególnych terenów, jest rozwiązaniem uwzględniającym postulaty idei zrównoważonego rozwoju.

#### **15. Trudności wynikające z niedostatków techniki lub luk we współczesnej wiedzy**

Trudności jakie napotkano przy sporządzaniu prognozy oddziaływania na środowisko wynikają przede wszystkim z ogólnego charakteru ocenianego dokumentu. Jednak uzyskana dnia 25.06.2020 r. decyzja o środowiskowych uwarunkowaniach dla stacji elektroenergetycznej 110/15 kV GPZ wraz z 2 liniami kablowymi 110 kV stwierdzająca brak potrzeby przeprowadzenia oceny oddziaływania na środowisko dla inwestycji planowanej do realizacji w granicach projektu planu pozwala stwierdzić, że zapisy w nim zawarte nie wpłyną znacząco negatywnie na środowisko przyrodnicze obszaru opracowania oraz terenów z nim sąsiadujących.

Trudności mogą jednak wynikać z braku dostępnych danych umożliwiających precyzyjne określenie stanu jakościowego środowiska na obszarach zmiany planu, w szczególności dotyczy to powietrza, wód powierzchniowych i podziemnych oraz gleb.

## 16. Streszczenie w języku niespecjalistycznym

Przedmiotem niniejszego opracowania jest prognoza oddziaływania na środowisko do Miejscowego Planu Zagospodarowania Przestrzennego dla stacji elektroenergetycznej 110/15 kV Błażowa, sporządzonego zgodnie z Uchwałą Nr XXXVIII/191/2021 Rady Miejskiej w Błażowej z dnia 20 lipca 2021 r., w sprawie przystąpienia do sporządzenia miejscowego planu zagospodarowania przestrzennego dla stacji elektroenergetycznej 110/15 kV Błażowa, zmienioną Uchwałą Nr LII/283/2022 Rady Miejskiej w Błażowej z dnia 26 lipca 2022 r.

Celem projektowanego dokumentu jest wyznaczenie terenów pod lokalizację elementów infrastruktury technicznej oraz zabudowy związanej ze stacją elektroenergetyczną 110/kV. Umożliwi to dystrybutorowi energii elektrycznej poprawę niezawodności dostaw energii elektrycznej do okolicznych zakładów oraz mieszkańców. Stanowi ona inwestycję celu publicznego niezbędną do przyszłego, właściwego funkcjonowania gminy Błażowa. Projekt planu jest realizowany równolegle ze zmianą Studium uwarunkowań i kierunków zagospodarowania przestrzennego gminy Błażowa, która ma na celu wskazanie w przedmiotowym dokumencie lokalizacji stacji elektroenergetycznej.

Celem prognozy sporządzonej do zmiany planu jest identyfikacja prawdopodobnych oddziaływań na środowisko ustaleń dokumentu, określenie rozwiązań eliminujących, ograniczających lub kompensujących negatywne oddziaływania na środowisko oraz w miarę potrzeb przedstawienie działań alternatywnych.

W granicach przedmiotowego miejscowego planu wyznaczono teren oznaczony symbolem:

Symbol	Przeznaczenie podstawowe	Przeznaczenie uzupełniające/ dopuszczające
IE	infrastruktura techniczna – elektroenergetyczna;	budynki, miejsca parkingowe związane z przeznaczeniem podstawowym;

Dla wydzieleni określono funkcje oraz wprowadzono szereg zapisów ustalających zasady użytkowania danego terenu, uwzględniające postulaty idei zrównoważonego rozwoju.

Analizą objęto obszary o łącznej powierzchni ok. 0,54 ha, położony w obrębie ewidencyjnym Błażowa Dolna zajmujący całą działkę ewidencyjną nr 2152/2, położone w województwie podkarpackim, powiecie rzeszowskim w gminie Błażowa.

Błażowa jest gminą miejsko-wiejską. Od północy sąsiaduje z gminą: Tyczyn, od wschodu z gminami: Hyżne i Dynów, od południa z gminą: Domaradz, od zachodu z gminą: Lubenia. Zajmuje powierzchnię 11 260 ha. Zamieszkują ją 10 835 osoby, a gęstość zaludnienia wynosi 96 os/km<sup>2</sup> (dane za 2020 rok). W skład gminy wchodzi 9 sołectw: Białka, Błażowa, Błażowa Dolna, Błażowa Górna, Futoma, Kąkolówka, Lecka, Nowy Borek i Piątkowa. Centrum administracyjne oraz usługowe gminy stanowi miasto Błażowa. W granicach terenu analizy występują sady oraz sąsiedztwo drogi kategorii powiatowej.

Obszar opracowania znajduje się w granicach Hyżnieńsko-Gwoźnickiego Obszaru Chronionego Krajobrazu.

W prognozie scharakteryzowano stan środowiska oraz określono jego zagrożenia, a także przeanalizowano wpływ ustaleń projektowanego dokumentu na środowisko przyrodnicze zgodnie z wymogami ustawy z dnia 3 października 2008 r. o udostępnianiu informacji o środowisku i jego ochronie, udziale społeczeństwa w ochronie środowiska oraz o ocenach oddziaływania na środowisko. Omówiono skutki środowiskowe ustaleń na wody powierzchniowe i podziemne oraz klimat. Przeanalizowano oddziaływanie na walory krajobrazowe. Oceniono przewidywane oddziaływania bezpośrednie, pośrednie, skumulowane, lokalne, ponadlokalne na komponenty środowiska wymienione powyżej oraz określono ich czas trwania. Ponadto określono rodzaje oddziaływań na zdrowie ludzi, zwierzęta, rośliny, bioróżnorodność, powierzchnię ziemi, powietrze, zasoby naturalne, zabytki i dobra materialne.

Ustalenia projektowanego dokumentu nie są sprzeczne z zasadami określonymi dla obszarów chronionych. Nie przewiduje się znaczącego negatywnego wpływu na zdrowie ludzi i środowisko przyrodnicze w tym: zwierzęta, rośliny, bioróżnorodność, obszary i obiekty chronione, powierzchnię ziemi, walory krajobrazowe, jakość wód podziemnych i powierzchniowych, jakość powietrza, klimat, zasoby naturalne oraz zabytki i dobra materialne.

Wszystkie wymienione powyżej ustalenia miejscowego planu zagospodarowania przestrzennego, mają na celu utrzymanie dobrego stanu środowiska bądź jego poprawę. Ponadto ograniczą ryzyko sytuowania obiektów dysharmonijnych oraz zapewnią spójne zasady kształtowania zabudowy.

Podstawowe problemy z zakresu ochrony środowiska zostały w projekcie planu rozwiązane w sposób prawidłowy. Dokument uwzględnia wariant najkorzystniejszy pod względem społecznym, ekonomicznym oraz ekologicznym.

## Dokumenty i materiały źródłowe

### Akty prawne uwzględnione w opracowaniu

- Dyrektywa Parlamentu Europejskiego w sprawie odnawialnych źródeł energii (dyrektywa 2009/28/WE);
- Decyzja Komisji z dnia 13 listopada 2007 r. przyjmująca, na mocy dyrektywy Rady 92/43/EWG, pierwszy zaktualizowany wykaz terenów mających znaczenie dla Wspólnoty, składających się na kontynentalny region biogeograficzny (notyfikowana jako dokument C(2007)5043)(2008/25/WE) (Dz. Urz. Unii Europejskiej L 12 str.383);
- Ramowa Dyrektywa Wodna (Dyrektywa 2000/60/WE Parlamentu Europejskiego i Rady z dnia 23 października 2000 r. ustanawiająca ramy wspólnotowego działania w dziedzinie polityki wodnej);
- Ramowa Konwencja Narodów Zjednoczonych w sprawie zmian klimatu. Nowy Jork.1992.05.09 (Dz. U. 1996, Nr 53, poz. 238);
- Rozporządzenie Ministra Środowiska z dnia 16 grudnia 2016 w sprawie ochrony gatunkowej zwierząt (Dz.U. 2016 poz. 2183);
- Rozporządzenie Ministra Środowiska z dnia 13 kwietnia 2010 r. w sprawie siedlisk przyrodniczych oraz gatunków będących przedmiotem zainteresowania Wspólnoty, a także kryteriów wyboru obszarów kwalifikujących się do uznania lub wyznaczenia jako obszary Natura 2000 (Dz. U. 2014 poz. 1713);
- Rozporządzenie Ministra Klimatu i Środowiska z dnia 11 grudnia 2020 r. w sprawie dokonywania oceny poziomów substancji w powietrzu (Dz.U. 2020 poz. 2279);
- Rozporządzenie Ministra Gospodarki Morskiej i Żeglugi Śródlądowej z dnia 11 października 2019 r. w sprawie kryteriów i sposobu oceny stanu jednolitych części wód podziemnych (Dz.U. 2019 poz. 2148);
- Rozporządzenie Ministra Zdrowia z dnia 17 grudnia 2019 r. w sprawie dopuszczalnych poziomów pól elektromagnetycznych w środowisku (Dz.U. 2019 poz. 2448);
- Rozporządzenie Ministra Środowiska z 24 sierpnia 2012 r. w sprawie poziomów niektórych substancji w powietrzu (Dz.U. 2021 poz. 845);
- Rozporządzenie Ministra Środowiska z dnia z dnia 14 czerwca 2007 roku w sprawie dopuszczalnych poziomów hałasu w środowisku (Dz. U. 2014, poz. 112);
- Rozporządzenie Ministra Gospodarki Morskiej i Żeglugi Śródlądowej z dnia 12 lipca 2019 r. w sprawie substancji szczególnie szkodliwych dla środowiska wodnego oraz warunków, jakie należy spełnić przy wprowadzaniu do wód lub do ziemi ścieków, a także przy odprowadzaniu wód opadowych lub roztopowych do wód lub do urządzeń wodnych (Dz.U. 2019 poz. 1311);
- Rozporządzenie Ministra Środowiska z dnia 9 października 2014 r. w sprawie ochrony gatunkowej roślin (Dz. U. z 2014 poz.1409);
- Rozporządzenie Ministra Środowiska z dnia 1 września 2016 r. w sprawie sposobu prowadzenia oceny zanieczyszczenia powierzchni ziemi (Dz. U. z 2016 poz. 1395);
- Rozporządzenie Rady Ministrów z dnia 10 września 2019 r. w sprawie przedsięwzięć mogących znacząco oddziaływać na środowisko (Dz.U. 2019 poz. 1839);
- Rozporządzenie nr 27/2015 Dyrektora Regionalnego Zarządu Gospodarki Wodnej w Warszawie z dnia 16 listopada 2015 r. zmieniające rozporządzenie w sprawie ustalenia warunków korzystania z wód regionu wodnego Środkowej Wisły;

- Ustawa z dnia 13 września 1996 r. o utrzymaniu porządku i czystości w gminach (Dz. U. 2021, poz. 888 t.j. ze zm.);
- Ustawa z dnia 27 kwietnia 2001 r. Prawo ochrony środowiska (Dz. U. 2020 poz. 1219 t.j. ze zm.);
- Ustawa z dnia 27 marca 2003 r. o planowaniu i zagospodarowaniu przestrzennym (Dz. U. 2021 poz. 741 t.j. ze zm.);
- Ustawa z dnia 3 października 2008 r. o udostępnianiu informacji o środowisku i jego ochronie, udziale społeczeństwa w ochronie środowiska oraz o ocenach oddziaływania na środowisko (Dz. U. 2018 poz. 2081 t.j. ze zm.);
- Ustawa z dnia 16 kwietnia 2004 r. o ochronie przyrody (Dz. U. 2021 poz. 2373 t.j. ze zm.);
- Ustawa z dnia 20 lipca 2017 r. Prawo wodne (Dz. U. 2021 poz. 624 t.j. ze zm.);
- Ustawa z dnia 20 lutego 2015 r. o odnawialnych źródłach energii (Dz. U. z 2021 poz. 610 t.j. ze zm.).

### **Materiały źródłowe**

- *Bank Danych o Lasach*, <http://www.bdl.lasy.gov.pl>;
- Centralny rejestr form ochrony przyrody <http://crfop.gdos.gov.pl/CRFOP/>;
- *Generalna Dyrekcja Ochrony Środowiska. Geoserwis mapy*, <http://www.geoserwis.gdos.gov.pl>;
- *Informatyczny System Osłony Kraju – ISOK, mapy zagrożenia powodziowego i mapy ryzyka powodziowego*, KZGW <http://www.isok.gov.pl>;
- Jędrzejewski W., Nowak S., Stachura K., Skierczyński M., Mysłajek R. W., Niedziałkowski K., Jędrzejewska B., Wójcik J. M., Zalewska H., Pilot M., Górny M., Kurek R.T., Ślusarczyk R. *Projekt korytarzy ekologicznych łączących Europejską Sieć Natura 2000 w Polsce*. Zakład Badania Ssaków PAN, Białowieża 2011;
- *Koncepcja Przestrzennego Zagospodarowania Kraju 2030*;
- Kondracki J., 2014: *Geografia regionalna Polski*, PWN SA, Warszawa;
- *Krajowy program ochrony powietrza do roku 2020 (z perspektywą do 2030)*, Ministerstwo Środowiska, Warszawa 2015;
- Lorenc H., 2005: *Atlas klimatu Polski*, IMGW Warszawa 2005;
- Matuszkiewicz J. M., 2008: *Regionalizacja geobotaniczna Polski*, IGiPZ PAN, Warszawa;
- *Objaśnienia do Mapy Geośrodowiskowej Polski oraz Szczegółowej Mapy Geologicznej 1:50 000*, PIG;
- *Koncepcja Przestrzennego Zagospodarowania Kraju 2030*,
- *Krajowy program ochrony powietrza do roku 2020 (z perspektywą do 2030)*,
- *Karta Informacyjna Przedsięwzięcia pn. Budowa stacji elektroenergetycznej 110/15kV GPZ Błażowa wraz z 2 liniami kablowymi 110kV*,
- *Polityka ekologiczna państwa 2030 - strategia rozwoju w obszarze środowiska i gospodarki wodnej*,
- *Długookresowa Strategia Rozwoju Kraju – Polska 2030. Trzecia fala nowoczesności*,
- *Plan Zagospodarowania Przestrzennego Województwa Podkarpackiego – Perspektywa 2030*,
- *Strategia rozwoju województwa – Podkarpackie 2030*,
- *Program Ochrony Środowiska Województwa Podkarpackiego na lata 2020-2023*
- *Plan Gospodarki Odpadami dla Województwa Podkarpackiego na lata 2020 – 2026 z perspektywą do 2032 roku*,



- Strategia Rozwoju Lokalnego kierowana przez społeczność na lata 2016-2022 :”Lokalnej Grupy Działania – Lider Dolina Strugu”,
- Studium Uwarunkowań i Kierunków Zagospodarowania Przestrzennego Miasta i Gminy Błażowa,
- *System Oslony Przeciwsuwiskowej – SOPO*, PIG <http://geoportal.pgi.gov.pl>;

## Spis rycin

Ryc. 1. Lokalizacja obszaru opracowania w granicach gminy Błażowa.....	14
Ryc. 2 Obszar opracowania na tle ortofotomapy .....	14

## Spis fotografii

Fot. 1 Sady w granicach obszaru opracowania .....	15
Fot. 2 Droga powiatowa w sąsiedztwie opracowania.....	15
Fot. 3 Sady w granicach obszaru opracowania .....	16
Fot. 4 Linia elektroenergetyczna przebiegająca przez obszar opracowania.....	20

## Spis tabel

Tab. 1 Ogólna ocena stanu wód podziemnych w JCWPd 152 .....	18
Tab. 2 Ocena jakości powietrza w strefie podkarpackiej za rok 2020 – kryterium ochrony zdrowia ludzi .....	19
Tab. 3 Ocena jakości powietrza w strefie podkarpackiej za rok 2020 – kryterium ochrony roślin .....	19
Tab. 4 Przewidywane oddziaływanie realizacji zapisów planu na poszczególne elementy środowiska.....	24
Tab. 5. Ocena określonych w zmianie planu warunków zagospodarowania terenu .....	26
Tab. 6. Dopuszczalne poziomy hałasu w środowisku powodowanego przez poszczególne grupy źródeł hałasu, wyrażone wskaźnikami $L_{Aeq D}$ i $L_{Aeq N}$ , które to wskaźniki mają zastosowanie do ustalania i kontroli warunków korzystania ze środowiska, w odniesieniu do jednej doby (zestawienie dla terenów chronionych akustycznie ustalonych w planie) .....	28
Tab. 7 Ocena wpływu ustaleń projektu planu na cele ochrony ustanowione dla Hyżnieńsko-Gwoźnickiego Obszaru Chronionego Krajobrazu.....	29

## OŚWIADCZENIE

Oświadczam, że autorem prognozy oddziaływania na środowisko, zgodnie z wymogami art. 51 ust. 2 pkt. 1 lit. f oraz art. 74a ust. 2 ustawy z dn. 3 października 2008 r. o udostępnianiu informacji o środowisku i jego ochronie, udziale społeczeństwa w ochronie środowiska oraz o ocenach oddziaływania na środowisko (Dz. U. z 2021 r. poz. 2373 t.j. ze zm.), jest osoba, która ukończyła, w rozumieniu przepisów o szkolnictwie wyższym, jednolite studia magisterskie na kierunku związanym z kształceniem w obszarze nauk przyrodniczych z dziedzin nauk biologicznych oraz nauk o Ziemi i brała udział w przygotowaniu co najmniej 5 prognoz oddziaływania na środowisko.

Jestem świadoma odpowiedzialności karnej za złożenie fałszywego oświadczenia.

  
mgr inż. Patrycja Kosyło