

Faza opracowania:

PROJEKT BUDOWLANY

2

Inwestycja:

Przebudowa drogi gminnej rolniczej poscaleniowej
o nr ew. 900 na łącznej długości 590m
w miejscowości Błazowa Górna gm. Błazowa

Inwestor:

GMINA BŁAŻOWA

PLAC JANA PAWŁA II - 1

36-030 BŁAŻOWA

Data wykonania:

maj 2019 r.

FUNKCJA/BRANŻA	IMIĘ I NAZWISKO	NR UPRAWNIENÍ	mgr inż. Franciszek Cyganik Uprawnienia budowlane do projektowania i kierowania robotami budowlanymi w specjalności konstrukcyjno-inżynierskiej dróg i lotniskowych dróg startowych nr ewid: D-91/86
PROJEKTANT DROGOWA	mgr inż. Franciszek Cyganik	D-91/86	
Rzeszów, maj 2019 r.			

SPIS TREŚCI

1. Opis techniczny
2. Kopia mapy zasadniczej
3. Kopia mapy ewidencyjnej
4. Wypis z rejestru gruntów
5. Załącznik Nr 1 – orientacja w skali 1:10000
6. Załącznik Nr 2 – kopia mapy zasadniczej projektowej w skali 1:1000
7. Przekroje poprzeczne normalne
 - droga nr 900 km 0+045 (Przekrój Nr 1)
 - droga nr 900 km 0+280 (Przekrój Nr 2)
 - droga nr 900 km 0+500 (Przekrój Nr 3)

OPIS TECHNICZNY

1. Podstawa opracowania

- umowa z Inwestorem
- inwentaryzacja drogi, pomiary
- wytyczne Inwestora

2. Przedmiot opracowania

Przebudowa drogi gminnej rolniczej poscaleniowej polegająca na likwidacji uszkodzonych i zdeformowanych miejsc, wyprofilowaniu oraz wzmocnieniu konstrukcji drogi w km lokalnym 0+000 – 0+590.

Lokalizacja na działce nr 900 w Błazowej Górnej będąca w administrowaniu Gminy Błazowa, a powstałej w wyniku przeprowadzonego scalenia grantów wsi Błazowa Górna. Całość planowanej inwestycji mieści się w granicach pasa drogowego bez naruszenia granic własności i stosunków wodnych na działkach sąsiednich.

3. Zakres opracowania. Opis stanu istniejącego.

Droga gminna rolnicza zlokalizowana na działce nr 900 w Błazowej Górnej spełnia rolę dojazdu do gruntów rolnych i zabudowań gospodarczych tam zlokalizowanych. Uszkodzenia istniejącej nawierzchni, a szczególnie koleiny, wyrwy lokalne, przełomy oraz zawężenie jezdni stwarzają duże zagrożenie dla jej użytkowników i uniemożliwiają przejazd ciężkich maszyn rolniczych i innych pojazdów. Także zamulone, zakrzaczone, obsunięte skarpy istniejących rowów przydrożnych i odpływów utrudniają spływ wód z drogi i przyległych terenów. Planowana przebudowa nie spowoduje żadnych zmian w zagospodarowaniu terenu, znacznie poprawi bezpieczeństwo użytkowników, zmniejszy uciążliwość dla otoczenia poprzez eliminację zanieczyszczenia powietrza i hałasu oraz ukierunkuje spływ wód opadowych z nawierzchni drogi i przyległych terenów.

3.1. Odwodnienia

Odprowadzenie wód powierzchniowych bez zmian z ukierunkowaniem odpływu istniejącymi rowami zgodnie z naturalnym spadkiem terenu. Istniejący rów przydrożny prawostronny i odpływ wymaga udroźnienia poprzez odkrzaczenie, odmulenie i likwidację oberwisk skarp (szczegóły w przedmiarach robót).

3.2. Zjazdy

Istniejące zjazdy do zabudowań - jako nasypy ziemne, istniejące przepusty pod drogą wymagają wzmocnienia, odmulenia i wymiany zniszczonych rur (szczegóły w przedmiarach robót).

4. Rozwiązania projektowe. Parametry techniczne drogi.

Parametry techniczne drogi.

- droga gminna publiczna szer. pasa 4,5 – 8,5 m
- prędkość projektowa 30 km/h
- szerokość jezdni 4,0 m km 0+000 – 0+590
- szerokość poboczy 1×0,50 m (jednostronne)

4.1. Nawierzchnia drogi

Na długości drogi objętej opracowaniem nie przewiduje się korekty osi drogi i niwelety.

- konstrukcja odtworzenia i wzmocnienia nawierzchni:

1. Droga nr 900 km 0+000 – 0+357

- podbudowa warstwa łupka kam. sortowanego gr. 15 cm pasem szer. 4,0 m. wg PN-S-06102 po uprzednim wyprofilowaniu i zagęszczeniu podłoża

2. nawierzchnia km 0+000 – 0+357

- warstwa klinująca łupek z mieszanki kam. sort. 0 – 16 mm grub. 4 cm pasem szer. 4 m

3. nawierzchnia km 0+357 – 0+590

- grunt naturalny dowieziony z wyprofilowaniem i zagęszczeniem mechanicznym pasem szer. 4,0 m

4.2. Konstrukcja podbudowy poboczy

1. Droga nr 900 – km 0+000 – 0+357 pobocze jednostr. gruntowe 1×0,5 m

2. Droga nr 900 – km 0+357 – 0+590 pobocze jednostr. gruntowe 1×0,5 m

4.3. Odwodnienie

Bez zmian. Spływ wód z drogi i przyległego terenu istniejącym rowem prawostronnym i odpływem po wykonaniu odkrzaceń, odmulień i usunięcia oberwisk skarp (udroźnienie). Szczegóły w przedmiarach robót.

4.4. Zjazdy i skrzyżowania

Bez zmian z wyjątkiem umocnienia części jezdnej łupkiem kam. sortowanym w-wą 15cm w granicach pasa drogowego.

4.5. Roboty ziemne

Należy szczególną uwagę zwrócić na właściwe zagęszczenie podłoża i nasypów dla uzyskania normatywnego stopnia zagęszczenia wg PN-S-02205.

Wszystkie roboty ziemne w sąsiedztwie występowania urządzeń obcych należy wykonywać ręcznie.

5. Oznakowanie i urządzenia zabezpieczające

Na czas prowadzenia robót należy oznakować i zabezpieczyć teren budowy zgodnie z obowiązującymi przepisami drogowymi w tej sprawie. Organizacja robót – praca ludzi, sprzętu i rozładunek materiałów musi zapewnić wykonywanie robót bez zbędnego zajmowania jezdni drogi.

Robotnicy pracujący na budowie winni posiadać przeszkolenie ogólne w zakresie BHP oraz szczegółowe przeszkolenie na stanowisku roboczym.

6. Ochrona środowiska, rozbiórki, zajęcie i charakter terenu:

– inwestycja

a) nie wpłynie na pogorszenie środowiska naturalnego. Nie spowoduje ona wzrostu emisji (Dz.U. Nr 179 z 29.10.2002 r. poz. 1390). Remont drogi nie wymaga rozbiórki żadnych obiektów budowlanych. Działki i teren, na którym znajduje się remontowany obiekt, nie są wpisane do rejestru zabytków i nie podlegają ochronie na podstawie miejscowego planu zagospodarowania przestrzennego, a także nie podlegają wpływom eksploatacji górniczej.

b) nie posiada cech wpływających ujemnie na ekologię tj.: istniejący drzewostan, czy wody podziemne i nie wytwarza ścieków, emisji zanieczyszczeń gazowych, odpadów, wibracji, itp. Nie będzie więc niekorzystnego oddziaływania na działki sąsiednie, gdyż droga ta od lat stanowi dojazd do pól uprawnych i jest w stałym użytkowaniu.

c) wykonawca prowadzący prace przy realizacji inwestycji musi:

- prowadzić je wyłącznie w ciągu dnia celem minimalizacji uciążliwości hałasowej,
- zminimalizować powierzchnię terenu pod zaplecze budowy, a po jej zakończeniu teren zrehabilitować,
- używać sprzętu nie powodującego zanieczyszczenia gruntu i wód paliwem i smarami,

- składowanie i wbudowywanie materiałów prowadzić w sposób ograniczający emisję niezorganizowaną pyłu do powietrza,
- Ziemię z wykopu pod koryto należy wywieźć w miejsce uzgodnione z Inwestorem.
- Odpady powstałe w trakcie budowy przekazywać podmiotom posiadającym odpowiednie zezwolenia
- Prace w pobliżu drzew i krzewów tak wykonywać, aby nie uszkodzić systemu korzeniowego,
- Teren po wykonaniu inwestycji przywrócić do stanu pierwotnego.

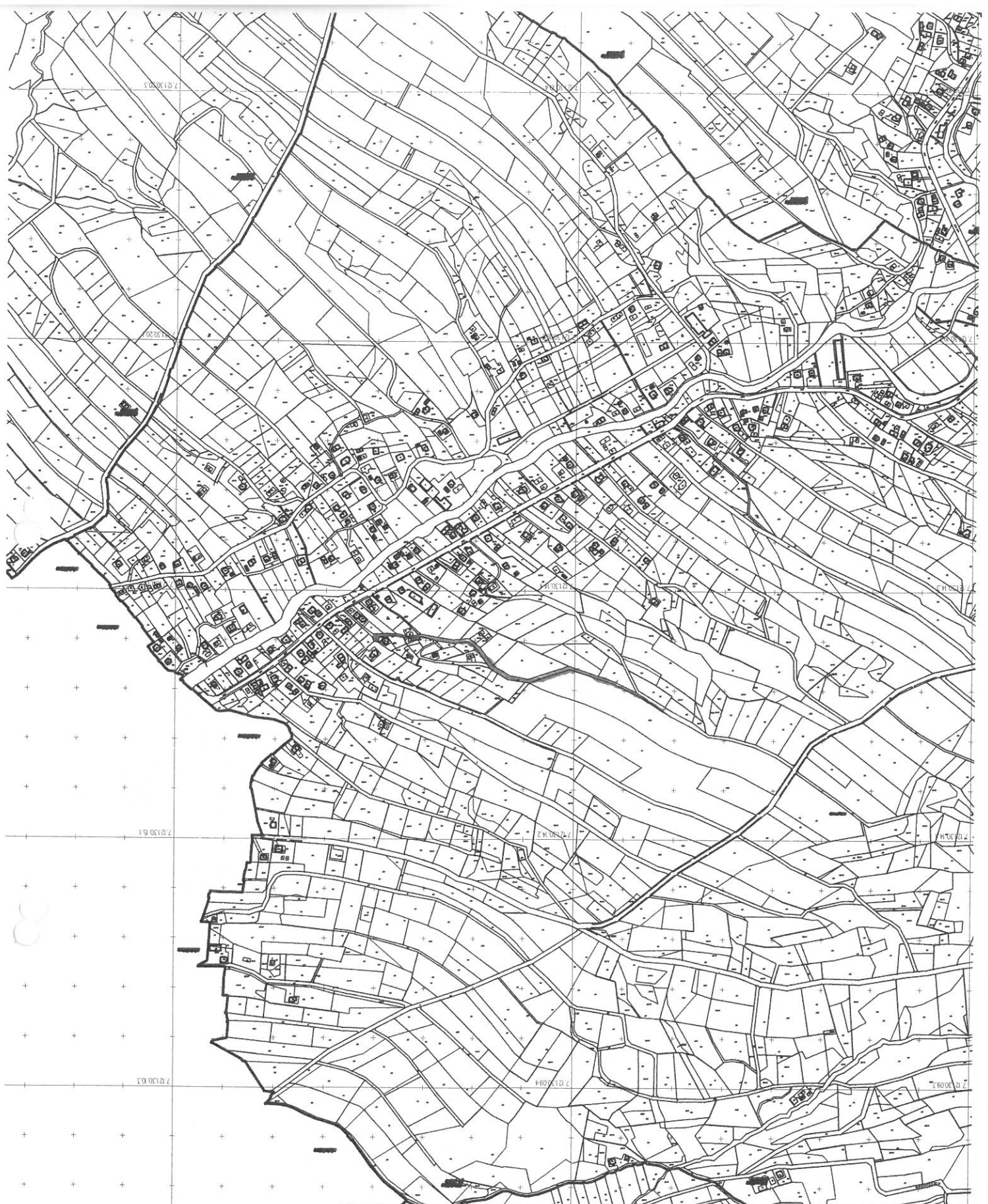
7. **Technologia wykonania robót, wymagania i odbiory**

Wymagania techniczne przy wykonywaniu robót i ich odbiorach wg obowiązujących norm i przepisów dla dróg publicznych.

Opracował:

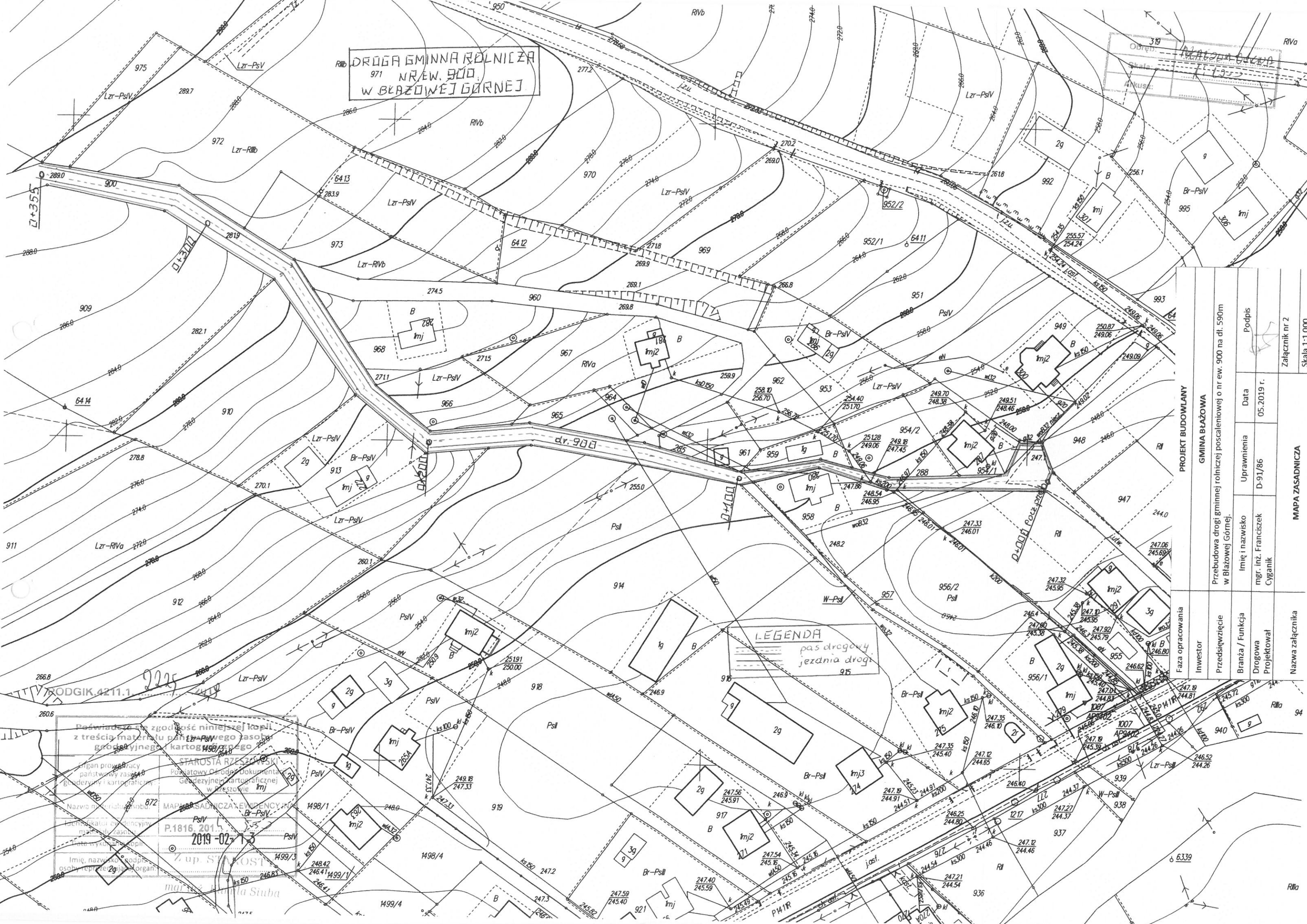
mgr inż. Franciszek Cyganik

upr. Nr D-91/86



Faza opracowania	PROJEKT BUDOWLANY			
Inwestor	GMINA BŁAZOWA			
Przedsięwzięcie	Przebudowa drogi gminnej rolniczej poscaleniowej o nr ew. 900 na dł. 590m w Błazowej Górnej.			
Branża / Funkcja	Imię i nazwisko	Uprawnienia	Data	Podpis
Drogowa Projektował	mgr. inż. Franciszek Cyganik	D-91/86	05.2019 r.	
Nazwa załącznika	ORIENTACJA			Załącznik nr 1
				Skala 1:10 000

**DRUGA GMINNA ROLNICZA
nr ew. 900
W BŁAZOWEJ GÓRNEJ**



LEGENDA
pas drogowy
jezdnia drogi

Faza opracowania		Projekt budowlany	
Inwestor		Gmina Błazowa	
Przedsięwzięcie		Przebudowa drogi gminnej rolniczej posaczonej o nr ew. 900 na dt. 590m w Błazowej Górnej.	
Branża / Funkcja		Drogowa	
Drogowa Projektował		mgr. inż. Franciszek Cyganik	
Nazwa załącznika		Załącznik nr 2	
Imię i nazwisko		Data	
Podpis		05.2019 r.	
Uprawnienia		D-91/86	
Data		Podpis	
05.2019 r.		Załącznik nr 2	
MAPA ZASADNICZA		Skala 1:1 000	

Poświadczam, że zgodność niniejszej kopii z treścią materiału państwowego zasobu geodezyjnego i kartograficznego.

Organ prowadzący państwowy zasób geodezyjny i kartograficzny: STAROSTA RZESZÓWSKI Powiatowy Ośrodek Dokumentacji Geodezyjnej i Kartograficznej w Rzeszowie

Nazwa i adres siedziby: STAROSTA RZESZÓWSKI Powiatowy Ośrodek Dokumentacji Geodezyjnej i Kartograficznej w Rzeszowie

Identyfikator ewidencyjny mapy: P.1816.2019-02-13

Data wydania kopii: 2019-02-13

Imię, nazwisko, podpis osoby reprezentującej organ: [Signature]

RODGIK 4211.1

1499/3
1499/1
1499/4

Obręb:	BLAZOWA GÓRNA
Skala:	1:1000
Arkusz:	

DROGA GMINNA ROLNICZA-ED
NR. EW. 900
W BLAZOWEJ GÓRNEJ

LEGENDA
 - - - - - pas drogowy
 = = = = = jezdnia drogi

Faza opracowania	PROJEKT BUDOWLANY			
Inwestor	GMINA BLAZOWA			
Przedsięwzięcie	Przebudowa drogi gminnej rolniczej poszaleniowej o nr ew. 900 na dl. 590m w Błazowej Górnej.			
Branża / Funkcja	Imię i nazwisko	Uprawnienia	Data	Podpis
Drogowa	mgr. inż. Franciszek Cyganik	D-91/86	05.2019 r.	
Projektował	Załącznik nr 2			
Nazwa załącznika	MAPA ZASADNICZA			
	Skala 1:1 000			

Poświadczam zgodność niniejszej mapy z treścią materiału państwowego zasobu geodezyjnego i kartograficznego.

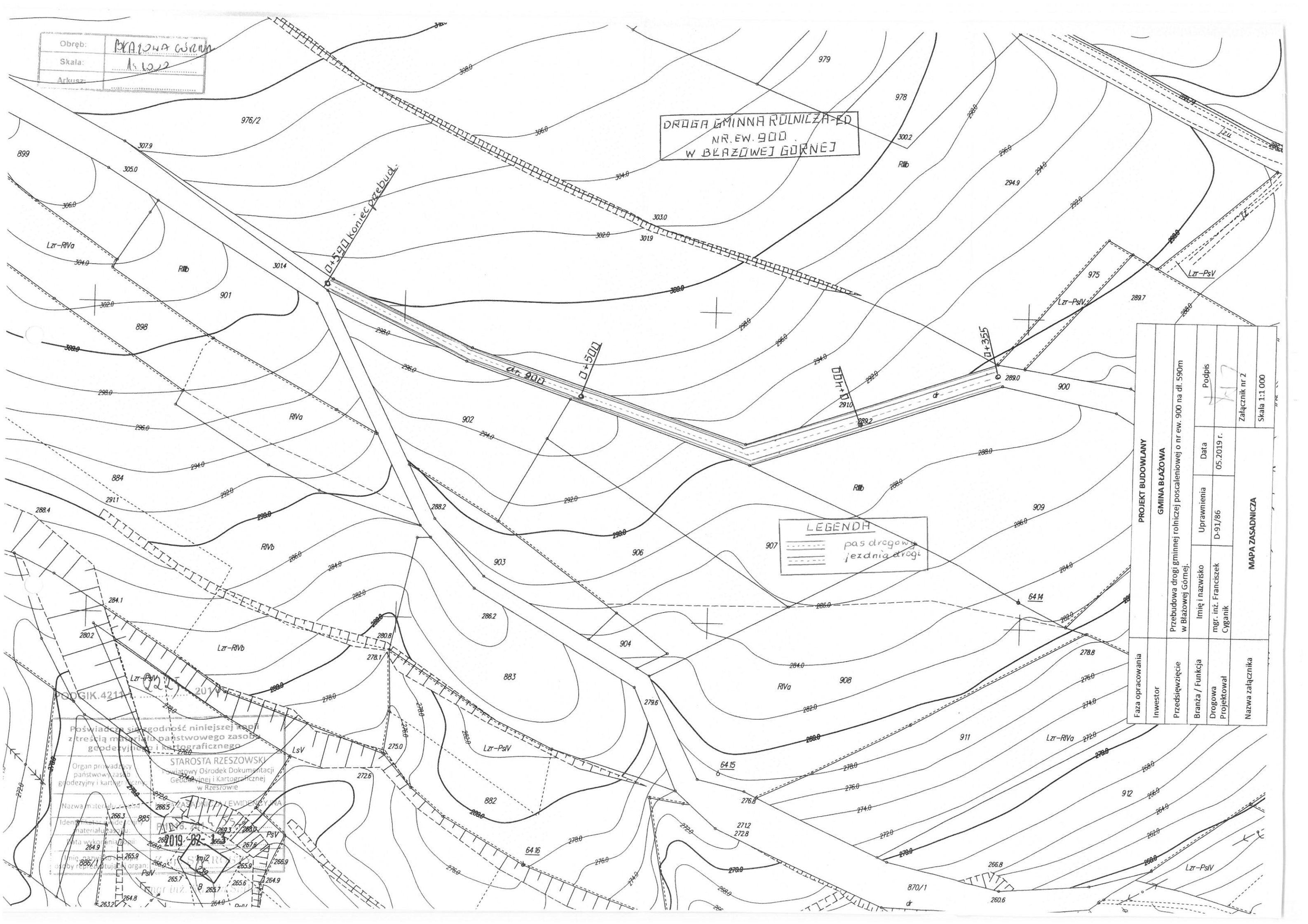
Organ prowadzący państwowy zasob geodezyjny i kartograficzny: STAROSTA RZESZOWSKI Powiatowy Ośrodek Dokumentacji Geodezyjnej i Kartograficznej w Rzeszowie

Nazwa materiału: ...

Identyfikator materiału: ...

Data wykonania: ...

Imię i nazwisko osoby reprezentującej organ: ...



PRZEKROJE POPRZECZNE

charakterystyczne dla drogi gminnej rolniczej
o nr ew. 900 w Błazowej Górnej gm. Błazowa

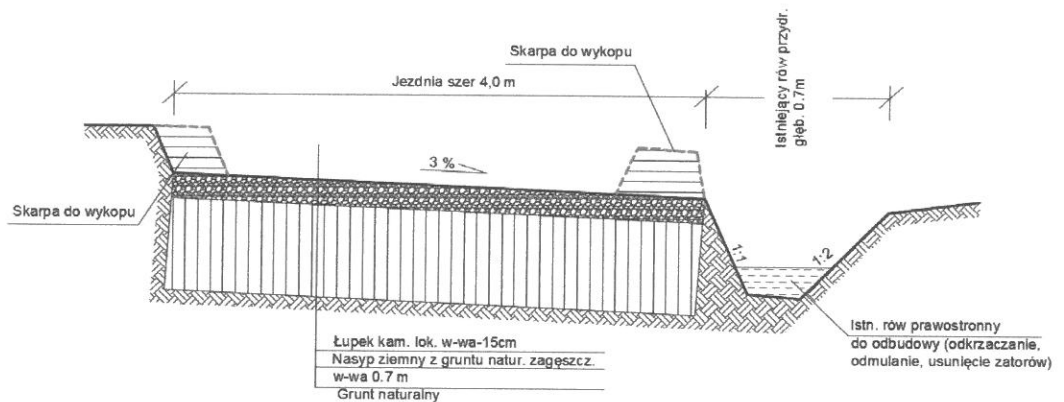
1. Przekrój w km 0 + 045

Pas drogi 5.0 m



2. Przekrój w km 0 + 280

Pas drogi 8.0 m



3. Przekrój w km 0 + 500

Pas drogi 5.0 m



Opracował;
mgr inż. Franciszek Cyganik
UPR. Nr D-91/86